



## Perfil de Água Balnear da Azarujinha

### Identificação da Água Balnear

<b>Nome da Água Balnear</b>	Azarujinha
<b>Código da Água Balnear</b>	PTCJ9K
<b>Ano de Identificação</b>	1993
<b>Categoria/Tipo</b>	Água balnear costeira/Costa Atlântica Mesotidal Moderadamente Exposta
<b>Nome da Zona Costeira</b>	Costa do Estoril

### Fotografia



Fonte: praias.sapo.pt

### Localização Geográfica e Administrativa da Água Balnear

<b>País</b>	Portugal
<b>Distrito</b>	Lisboa
<b>Concelho</b>	Cascais
<b>Freguesia</b>	Estoril
<b>Nome Bacia Hidrográfica</b>	Bacia Hidrográfica do Rio Tejo
<b>Código Bacia Hidrográfica</b>	PTRH5
<b>Nome da Massa de Água</b>	CWB-I-4
<b>Código da Massa de Água</b>	PTCOST11



## Descrição da Água Balnear e Zona Envolvente

### Características da Água Balnear

Praia rodeada por falésias.

**Tipologia da Praia:** Praia urbana com uso intensivo. Sujeita à influência direta de núcleos urbanos.

**Tipo de substrato:** Arenoso e Rochoso.

**Extensão da frente de praia:** 45 m

**Acessos viários:** Avenida Marginal (EN6)

**Acessos pedonais:** Escadas. Rampa.

**Afluência:** Média/Alta

**Declive da zona de banhos:** Suave

**Atividades Recreativas:** Surf

**Instrumento de Ordenamento:** POOC Cidadela - S. Julião da Barra

### Equipamentos e Serviços

<b>Vigilância:</b>	Sim	<b>Posto Socorros:</b>	Sim	<b>Recolha de Lixo:</b>	Sim
<b>Sanitários:</b>	Sim	<b>Duche:</b>	Sim	<b>Limpeza de Praia:</b>	Sim
<b>Acesso deficientes:</b>	Sim	<b>Animais domésticos:</b>	Não	<b>Painel informativo:</b>	Sim
<b>Apoios de praia:</b>	Não	<b>Estacionamento:</b>	Sim	<b>Capacidade estacionamento:</b>	72

### Condições Hidrológicas e Meteorológicas

**Hidrodinâmica:** Hidrodinâmica dominada pela maré. Correntes alternadas de enchente e vazante.

**Regime de marés:** Maré semi-diurna. Mesotidal: 2-4m.

**Temperatura da água:** Temperatura da água varia entre os 17°C e os 19°C na época balnear.

**Regime de ventos:** Ventos dominantes de noroeste.

**Temperatura do ar:** A temperatura do ar nos meses mais quentes varia entre os 18°C e os 28°C.

**Precipitação (época balnear):** Pouco frequente durante a época balnear. Mês mais chuvoso: Setembro.

**Nº horas sol (época balnear):** 10h

Mais informação sobre marés pode ser consultada em: <http://www.hidrografico.pt/previsao-mares.php>

Mais informação sobre ondas pode ser consultada em: <http://www.maretec.mohid.com/ww3/>

### Zona Envolvente

Zona envolvente consiste num núcleo urbano consolidado. Passeio marítimo.

**Risco Arribas:** Risco mínimo no troço do Passeio Marítimo entre a praia da Poça e a praia da Azarujinha, por terem sido concluídas as obras de estabilização durante o ano de 2011 pela ARH do Tejo, I.P.



## Delimitação da Água Balnear e Localização do Ponto de Monitorização



### Coordenadas do Ponto de Monitorização:

O ponto de monitorização localiza-se a meio da praia.  
Latitude 38,700632°; Longitude -9,389408°.  
Sistema de Coordenadas: ETRS89.

## Avaliação da Qualidade da Água Balnear

Durante a época balnear são monitorizados indicadores microbiológicos de contaminação fecal pela ARH do Tejo, I.P., nas águas balneares designadas da sua área de intervenção, de acordo com a legislação em vigor, Decreto-Lei 135/09, de 3 de Junho, com as alterações introduzidas pelo Decreto-Lei 113/2012, de 23 de Maio. As águas balneares são classificadas de acordo com os níveis destes indicadores na água. Os *standards* europeus utilizados para classificar as águas balneares surgem de recomendações da Organização Mundial de Saúde e estão relacionados com questões de saúde pública. Os resultados da monitorização desta água balnear e mais informação sobre a avaliação da qualidade das águas balneares pode ser encontrada no sítio da APA: [www.apambiente.pt](http://www.apambiente.pt) e [www.snirh.pt](http://www.snirh.pt).

### Avaliação da Qualidade da Água Balnear entre 2008 e 2012

Ano	2008	2009	2010	2011	2012
Classificação	Boa*	Boa*	Boa*	Excelente**	Excelente**

\* Classificação segundo o Decreto-Lei nº236/98, de 1 de Agosto

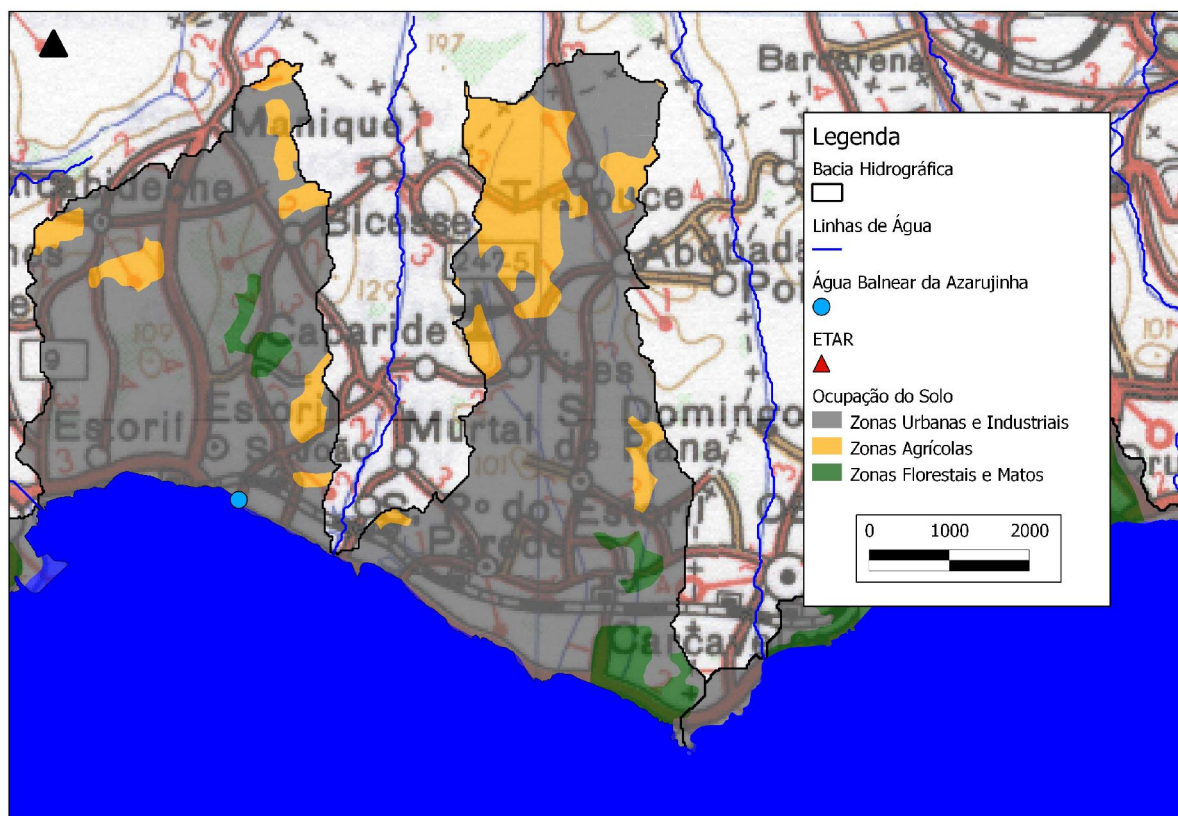
\*\* Classificação segundo o Decreto-Lei nº135/09, de 3 de Junho (que substitui o anterior), com as alterações introduzidas pelo Decreto-Lei nº 113/2012, de 23 de Maio.





## Descrição da Bacia de Drenagem

O uso do solo na bacia drenante desta água balnear é quase inteiramente constituído por zonas urbanas, com algumas zonas agrícolas e industriais.



### Fatores que podem afetar a qualidade das águas balneares

A contaminação fecal tem origem em esgotos urbanos, atividades agropecuárias, processos industriais, drenagem pluvial urbana, e chega às águas balneares através de duas vias principais: (i) descargas diretas na praia ou em áreas próximas e (ii) através das ribeiras afluentes que podem transportar elevadas cargas resultantes de fontes de poluição difusa e pontual.

### Linhas de Água na Bacia de Drenagem

Nome	Descrição
Ribeira da Cadaveira	
Ribeira de Bicesse	Comprimento da linha de água: 5 km.

### Qualidade da Água das Linhas de Água

A ribeira da Cadaveira apresenta histórico de má qualidade da água, com evolução negativa das zonas montante para as zonas jusante das ribeiras. Segundo a metodologia de classificação do INAG para cursos de água superficiais na categoria usos múltiplos esta ribeira encontra-se "Muito Poluída". A ribeira de Bicesse também apresenta histórico de má qualidade da água. Segundo a mesma metodologia de classificação esta ribeira encontra-se "Muito Poluída".



## Interação com a Água Balnear

Estas ribeiras desaguam nas proximidades da praia da Azarujinha, pelo que podem influenciar a qualidade da água balnear.



Focos de poluição potencial na praia da Azarujinha. Fonte: C.M. Cascais.

## Identificação das fontes potenciais de poluição, avaliação do risco e medidas de gestão

### Rede de saneamento

#### Fontes de poluição

#### Descrição

Rede de drenagem pluvial

Rede urbana de coletores de águas pluviais, que descarregam na zona balnear. Nesta água balnear foram identificadas 3 descargas de águas pluviais.

Estações elevatórias

Existe uma estação elevatória, EE de São João do Estoril, nas proximidades da água balnear. Em caso de emergência descarrega diretamente para o mar.

### Risco de poluição

Em situação de ocorrência de precipitação estas descargas são um foco potencial de poluição da água balnear. Também a ocorrência de descargas de emergência pode pôr em causa a qualidade da água balnear.

### Medidas de gestão

Vigilância da rede de drenagem; manutenção da rede de coletores e outros componentes do sistema de saneamento; Vigilância das previsões meteorológicas; Implementação de um sistema de alerta para prevenção de episódios de poluição de curta duração.



<b>Rede hidrográfica (ribeiras costeiras)</b>	
<b>Fontes de poluição</b>	<b>Descrição</b>
Ribeira da Cadaveira	Histórico de má qualidade da água devido essencialmente a descargas das águas pluviais de origem urbana e descarga clandestina de águas residuais domésticas.
Ribeira de Bicesse	Histórico de má qualidade da água essencialmente devido às descargas das águas pluviais de origem urbana e descarga clandestina de águas residuais domésticas.
<b>Risco de poluição</b>	
O caudal destas ribeiras durante a época balnear é baixo. Preventivamente são instalados açudes a montante do plano de praia, que impedem as ribeiras de chegarem à água balnear. A ocorrência de chuvas durante a época balnear e consequente galgamento dos açudes, origina episódios de poluição de curta duração (1-2 dias) na água balnear.	
<b>Medidas de gestão</b>	
Colocação de açudes que desviam os caudais das ribeiras para o sistema de saneamento durante a época balnear. Monitorização dos níveis de água das ribeiras através de estações hidrométricas automáticas. Monitorização da qualidade da água das ribeiras. Implementação de medidas que permitam melhorar a qualidade da água das ribeiras. Fiscalização e implementação de medidas de combate às descargas ilegais. Vigilância das previsões meteorológicas. Implementação de um sistema de alerta e aviso à população em caso de episódios de poluição de curta duração.	
<b>Atividades antropogénicas com origem no mar</b>	
<b>Fontes de poluição</b>	<b>Descrição</b>
Porto de Lisboa	Passagem de navios para o Porto de Lisboa, que podem transportar substâncias perigosas.
<b>Risco de poluição</b>	
Probabilidade de ocorrência de acidente baixa. Não existem registo de acidentes que tenham posto em causa a qualidade balnear nesta zona, no entanto, existe risco de poluição por hidrocarbonetos, em caso de acidente que origine derrame destas substâncias.	
<b>Medidas de gestão</b>	
Elaboração de um plano de ação para casos de ocorrência de acidentes com derrame de hidrocarbonetos. Fiscalização. Evacuação da praia e interdição do uso balnear, se necessário. Implementação de medidas de minimização adequadas ao produto eventualmente derramado.	
<b>Atividades antropogénicas com origem em terra</b>	
<b>Fontes de poluição</b>	<b>Descrição</b>
Apoios de praia	Bares e restaurantes localizados nesta praia.
<b>Risco de poluição</b>	
Há o risco de os apoios de praia contribuírem com resíduos orgânicos ou domésticos e eventual contaminação por matéria fecal.	
<b>Medidas de gestão</b>	
Vigilância e manutenção da rede de saneamento. Para as infraestruturas não ligadas à rede de saneamento (e.g. duches) informar que não deverão ser utilizados produtos de higiene ou outros que possam contaminar o local.	

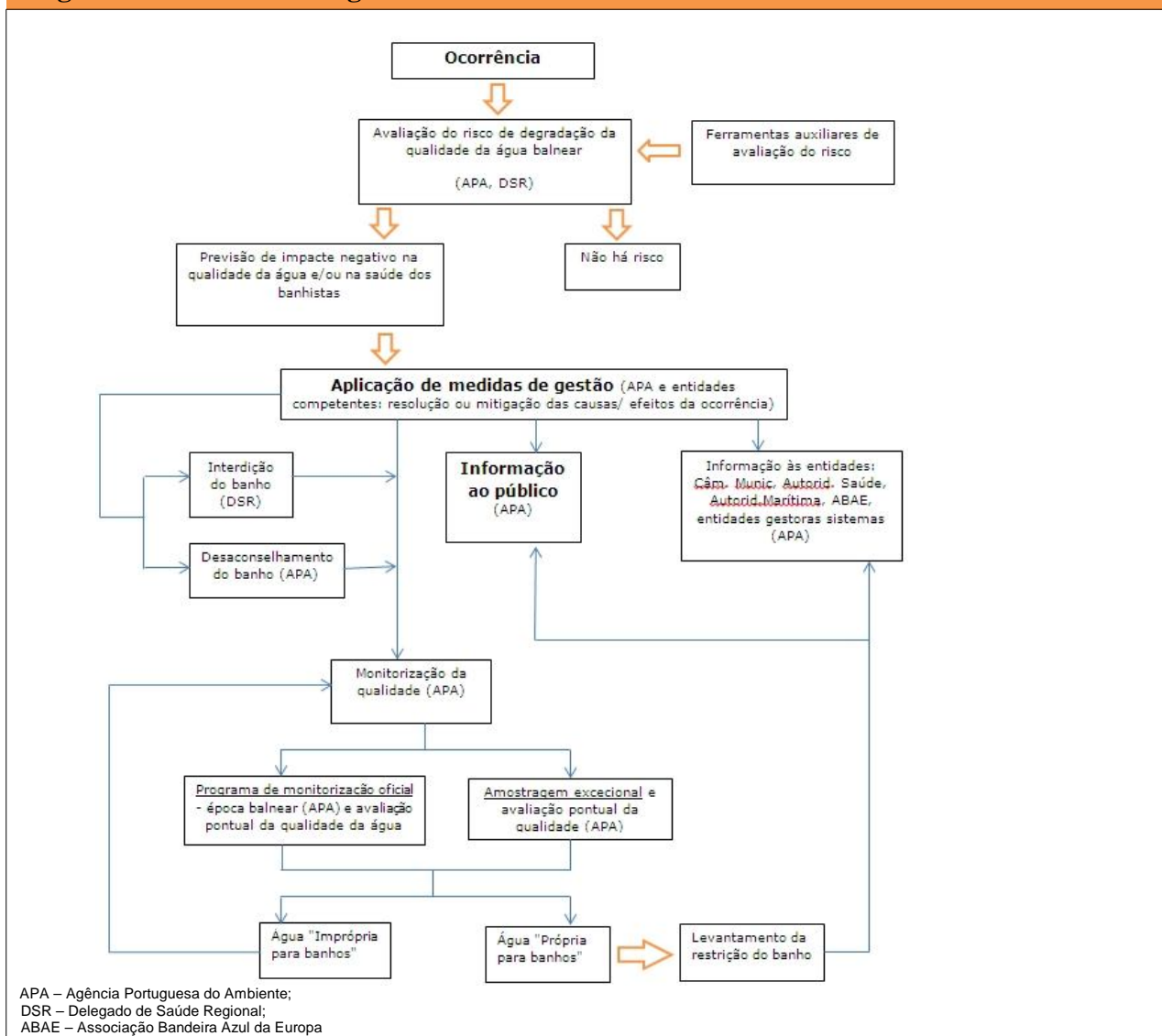




### Pressões naturais do ecossistema

Não existem pressões significativas com causas naturais.

### Diagrama de Gestão das Águas Balneares



### Implementação de um Sistema de Alerta Automático

Em caso de risco de ocorrência de fenómenos de poluição, será colocado um aviso a desaconselhar o banho. Está em estudo a implementação de um sistema de alerta automático.



### Avaliação do risco de proliferação de organismos potencialmente patogénicos

<b>Cianobactérias</b>	Improvável.
<b>Fitoplâncton</b>	Improvável.
<b>Macroalgas</b>	Pouco frequente.

#### Medidas de Gestão

Em caso de sintomas de *bloom* de fitoplâncton ou cianobactérias, desaconselhar a prática de banhos, ativar um programa de monitorização e alertar os serviços de saúde.

Em caso de presença de excesso de macroalgas deve ser ativada a limpeza imediata da água e do areal.

### Identificação das Autoridades

Gestão da Água  
Balnear

APA, I.P./ ARH do Tejo e Oeste

Av. Almirante Gago Coutinho, nº 30 - 1049-066  
Lisboa

Tel: 218430400

Fax: 218430404

Correio electrónico: geral@apambiente.pt  
arht.geral@apambiente.pt

Autarquia

Câmara Municipal de Cascais

Praça 5 de Outubro 2754-501 Cascais

Telefone: +351 214 825 000

Fax.: +351 214 825 179

Saneamento

SANEST, SA

Rua Flor da Murta – Terrugem 2270-064 Paço de Arcos

Telefone: + 351 214 462 100

Fax: + 351 214 462 270

Correio electrónico: sanest@sanest.pt

Águas de Cascais

Av. Ultramar, 210, 2754-525 Cascais

Telefone: + 351 214 838 300

Fax: + 351 214 838 379

Correio electrónico: geral@aguasdecascais.pt

Autoridade de Saúde

ARS-LVT, I.P.

Av. EUA, 75-77, 1749-096 Lisboa

Telefone: + 351 218 424 800

Fax: + 351 218 499 723

Correio electrónico: arslvt@min-saude.pt





## Ficha Técnica

### Título

Perfil de Água Balnear da Azarujinha

### Resumo

Este documento apresenta o primeiro perfil de água balnear realizado para a Azarujinha

### Autor

APA, I.P./ ARH do Tejo e Oeste

### Data de Produção

Março de 2011 (atualização em Maio de 2013)

### Data de Revisão

Março de 2015

### Motivo de Revisão

De acordo com o art.º 9º do Decreto-Lei 135/2009, de 3 de Junho, com as alterações introduzidas pelo Decreto-Lei 113/2012, de 23 de Maio, os perfis serão revistos se a classificação da água balnear se alterar ou se existirem alterações significativas na água balnear ou na zona envolvente. Classificação Boa – revisão de 4 em 4 anos; Aceitável - 3 em 3 anos; Má - 2 em 2 anos. Os perfis serão ainda atualizados se forem identificadas outras fontes de poluição.

## Fontes de Informação Relevante

APA, I.P./ ARH do Tejo e Oeste	Informação sobre a qualidade pontual das águas balneares. Informação sobre Perfis de Água Balnear.	<a href="http://www.apambiente.pt">www.apambiente.pt</a>
SNIRH	Informação sobre águas balneares e qualidade das águas balneares.	<a href="http://www.snirh.pt">www.snirh.pt</a>
EEA	Informação sobre Ambiente na União Europeia.	<a href="http://www.eea.europa.eu/">www.eea.europa.eu/</a>

Lisboa, Maio de 2013