



Perfil de Água Balnear da Rainha

Identificação da Água Balnear

Nome da Água Balnear	Rainha
Código da Água Balnear	PTCF2Q
Ano de Identificação	1993-2009/2011
Categoria/Tipo	Água balnear costeira/Costa Atlântica Mesotidal Moderadamente Exposta
Nome da Zona Costeira	Costa do Estoril

Fotografia



Fonte: praias.sapo.pt

Localização Geográfica e Administrativa da Água Balnear

País	Portugal
Distrito	Lisboa
Concelho	Cascais
Freguesia	Cascais
Nome Bacia Hidrográfica	Bacia Hidrográfica do Rio Tejo
Código Bacia Hidrográfica	PTRH5
Nome da Massa de Água	CWB-I-4
Código da Massa de Água	PTCOST11



Descrição da Água Balnear e Zona Envolvente

Características da Água Balnear

Areal de dimensões reduzidas, encaixado entre falésias. Praia localizada no centro de Cascais.

Tipologia da Praia: Praia urbana com uso intensivo. Sujeita à influência direta de núcleos urbanos.

Tipo de substrato: Arenoso. Rochas na água.

Extensão da frente de praia: 50 m.

Acessos viários: Centro de Cascais.

Acessos pedonais: Escadas

Afluência: Média/Alta.

Declive da zona de banhos: Suave.

Atividades Recreativas: Pesca desportiva.

Instrumento de Ordenamento: POOC Cidadela - S. Julião da Barra.

Equipamentos e Serviços

Vigilância:	Sim	Posto Socorros:	Sim	Recolha de Lixo:	Sim
Sanitários:	Sim	Duche:	Sim	Limpeza de Praia:	Sim
Acesso deficientes:	Não	Animais domésticos:	Não	Painel informativo:	Sim
Apoios de praia:	Sim	Estacionamento:	Não	Capacidade estacionamento:	-

Condições Hidrológicas e Meteorológicas

Hidrodinâmica: Hidrodinâmica dominada pela maré. Correntes alternadas de enchente e vazante.

Regime de marés: Maré semi-diurna. Mesotidal: 2-4m.

Temperatura da água: Temperatura da água varia entre os 17°C e os 19°C na época balnear.

Regime de ventos: Ventos dominantes de noroeste.

Temperatura do ar: A temperatura do ar nos meses mais quentes varia entre os 18°C e os 28°C.

Precipitação (época balnear): Pouco frequente durante a época balnear. Mês mais chuvoso: Setembro.

Nº horas sol (época balnear): 10h

Mais informação sobre marés pode ser consultada em: <http://www.hidrografico.pt/previsao-mares.php>

Mais informação sobre ondas pode ser consultada em: <http://www.maretec.mohid.com/ww3/>

Zona Envolvente

Zona envolvente consiste num núcleo urbano consolidado.

Risco Arribas: Inexistente



Delimitação da Água Balnear e Localização do Ponto de Monitorização



Coordenadas do Ponto de Monitorização:

O ponto de monitorização localiza-se do lado esquerdo da rocha central.
Latitude 38,699132°; Longitude -9,417937°.
Sistema de Coordenadas: ETRS89.

Avaliação da Qualidade da Água Balnear

Durante a época balnear são monitorizados indicadores microbiológicos de contaminação fecal pela ARH do Tejo, I.P., nas águas balneares designadas da sua área de intervenção, de acordo com a legislação em vigor, Decreto-Lei 135/09, de 3 de Junho, com as alterações introduzidas pelo Decreto-Lei 113/2012, de 23 de Maio. As águas balneares são classificadas de acordo com os níveis destes indicadores na água. Os *standards* europeus utilizados para classificar as águas balneares surgem de recomendações da Organização Mundial de Saúde e estão relacionados com questões de saúde pública. Os resultados da monitorização desta água balnear e mais informação sobre a avaliação da qualidade das águas balneares pode ser encontrada no sítio da APA: www.apambiente.pt e www.snirh.pt.

Avaliação da Qualidade da Água Balnear entre 2008 e 2012

Ano	2008	2009	2010	2011	2012
Classificação	Aceitável*	Má*		Excelente**	Excelente**

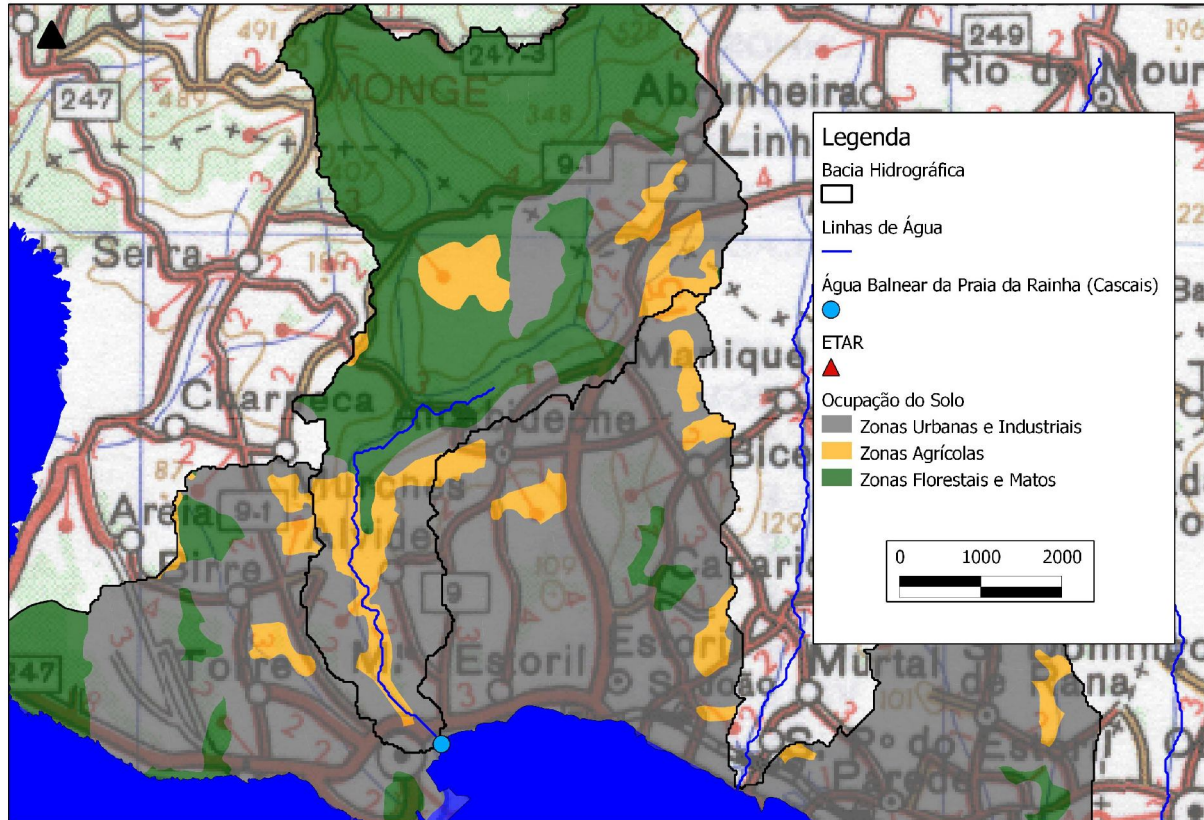
* Classificação segundo o Decreto-Lei nº236/98, de 1 de Agosto.

** Classificação segundo o Decreto-Lei nº135/09, de 3 de Junho (que substitui o anterior), com as alterações introduzidas pelo Decreto-Lei nº 113/2012, de 23 de Maio.



Descrição da Bacia de Drenagem

O uso do solo na bacia drenante desta água balnear é constituído principalmente por tecido urbano, com algumas zonas agrícolas. Há uma elevada ocupação urbana na faixa litoral.



Fatores que podem afetar a qualidade das águas balneares

A contaminação fecal tem origem em esgotos urbanos, atividades agropecuárias, processos industriais, drenagem pluvial urbana, e chega às águas balneares através de duas vias principais: (i) descargas diretas na praia ou em áreas próximas e (ii) através das ribeiras afluentes que podem transportar elevadas cargas resultantes de fontes de poluição difusa e pontual.

Linhas de Água na Bacia de Drenagem

Apesar de não existirem linhas de água a desaguar nesta praia, as descargas da Ribeira das Vinhas e da Ribeira da Castelhana podem constituir um foco de poluição potencial desta água balnear.

Nome	Descrição
Ribeira das Vinhas	Comprimento da linha de água: 9,4 km.
Ribeira da Castelhana	

Qualidade da Água das Linhas de Água

As ribeiras das Vinhas e da Castelhana apresentam histórico de má qualidade da água, com evolução negativa das zonas montante para as zonas jusante das ribeiras. Segundo a metodologia de classificação do INAG para cursos de água superficiais na categoria usos múltiplos estas ribeiras encontram-se "Extremamente Poluídas".

Interação com a Água Balnear

Existe uma relação indireta entre a má qualidade da água na ribeira das Vinhas e Castelhana e a qualidade da água balnear da praia da Rainha, através do transporte das plumas de contaminação microbiológica pela maré e correntes.



Focos de poluição potencial da praia da Rainha. Fonte: C.M. Cascais.

Identificação das fontes potenciais de poluição, avaliação do risco e medidas de gestão

Rede de saneamento

Fontes de poluição	Descrição
Não existem focos de poluição potencial significativos com origem em sistemas de saneamento nesta água balnear.	

Rede hidrográfica (ribeiras costeiras)

Fontes de poluição	Descrição
Ribeira das Vinhas	Histórico de má qualidade da água devido essencialmente às descargas das águas pluviais de origem urbana e descarga clandestina de águas residuais domésticas.
Ribeira da Castelhana	Histórico de má qualidade da água devido essencialmente às descargas das águas pluviais de origem urbana e descarga clandestina de águas residuais domésticas.

Risco de poluição

O caudal destas ribeiras durante a época balnear é baixo. O caudal da Ribeiras das Vinhas é desviado para a rede de drenagem na época balnear. A ocorrência de chuvas durante a época balnear e consequente galgamento dos açudes, pode originar episódios de poluição de curta duração (1-2 dias) na água balnear.

Medidas de gestão

Monitorização da qualidade da água das ribeiras. Implementação de medidas que permitam melhorar a qualidade da água das ribeiras. Fiscalização e implementação de medidas de combate às descargas ilegais. Vigilância das previsões meteorológicas. Implementação de um sistema de aviso à população em caso de episódios de poluição de curta duração.



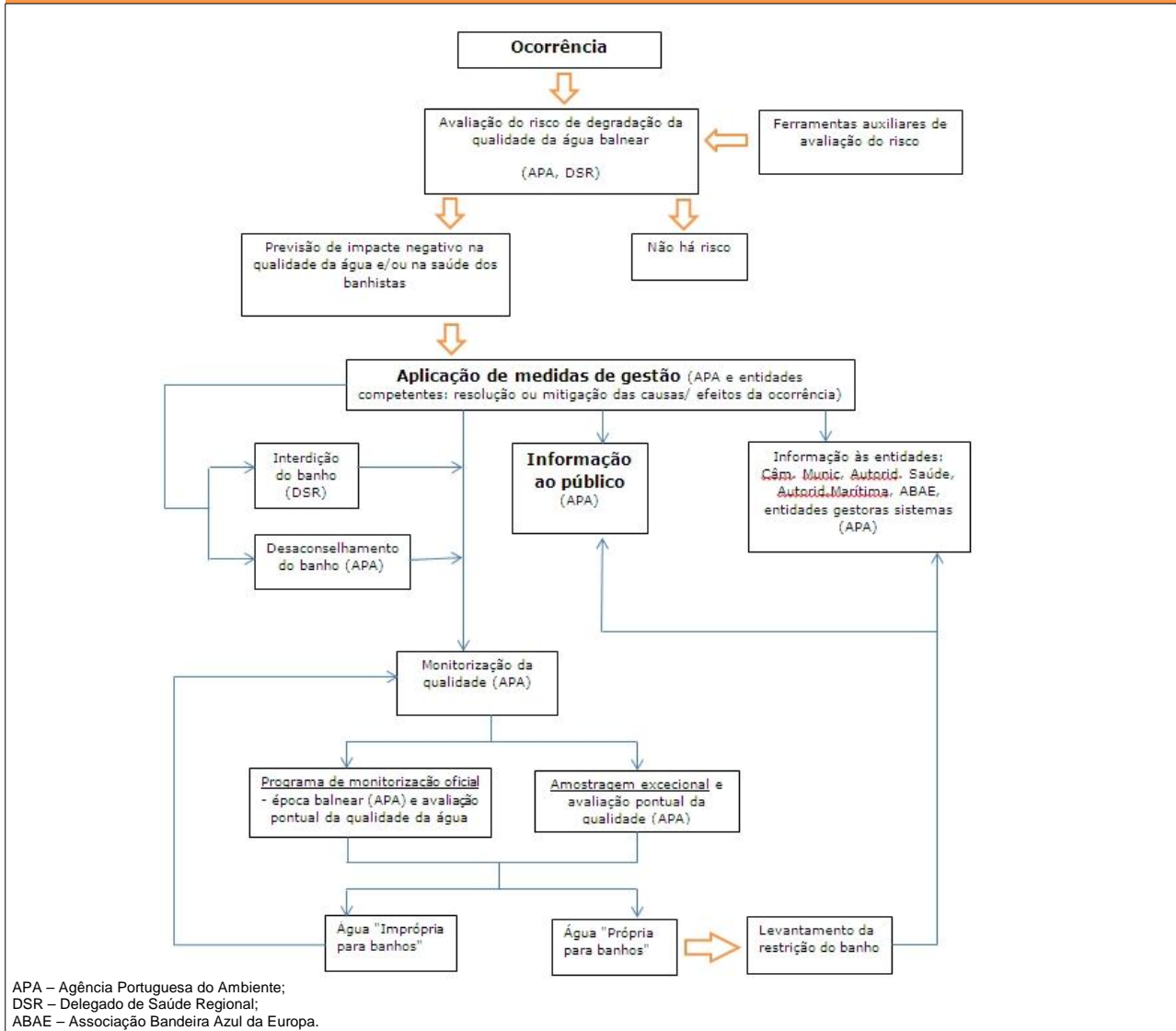
Atividades antropogénicas com origem no mar	
Fontes de poluição	Descrição
Porto de Lisboa	Passagem de navios para o Porto de Lisboa, com possível transporte de substâncias perigosas.
Risco de poluição	
Probabilidade de ocorrência de acidente baixa. Não existem registo de acidentes que tenham posto em causa a qualidade balnear nesta zona, no entanto, existe risco de poluição por hidrocarbonetos, em caso de acidente que origine derrame destas substâncias.	



Medidas de gestão	
Elaboração de um plano de ação para casos de ocorrência de acidentes com derrame de hidrocarbonetos. Fiscalização. Evacuação da praia e interdição do uso balnear, se necessário. Implementação de medidas de minimização adequadas ao produto eventualmente derramado.	
Atividades antropogénicas com origem em terra	
Fontes de poluição	Descrição
Apoios de praia	Bares e restaurantes localizados nesta praia.
Risco de poluição	
Há o risco de os apoios de praia contribuírem com resíduos orgânicos ou domésticos e eventual contaminação por matéria fecal.	
Medidas de gestão	
Vigilância e manutenção da rede de saneamento. Para as infraestruturas não ligadas à rede de saneamento (<i>e.g.</i> duches) informar que não deverão ser utilizados produtos de higiene ou outros que possam contaminar o local.	
Pressões naturais do ecossistema	
Não existem pressões significativas com causas naturais.	



Diagrama de Gestão das Águas Balneares



Implementação de um Sistema de Alerta

Em caso de risco de ocorrência de fenómenos de poluição, será colocado um aviso a desaconselhar o banho. Está em estudo a possibilidade de implementar um sistema de alerta automático.

Avaliação do risco de proliferação de organismos potencialmente patogénicos

Cianobactérias	Improvável.
Fitoplâncton	Improvável.
Macroalgas	Improvável.

Medidas de Gestão

Em caso de sintomas de *bloom* de fitoplâncton ou cianobactérias, desaconselhar a prática de banhos, ativar um programa de monitorização e alertar os serviços de saúde.

Em caso de presença de excesso de macroalgas deve ser ativada a limpeza imediata da água e do areal.



Identificação das Autoridades

Gestão da Água Balnear	APA, I.P./ ARH do Tejo e Oeste	Av. Almirante Gago Coutinho, nº 30 - 1049-066 Lisboa Tel: 218430400 Fax: 218430404 Correio electrónico: geral@apambiente.pt arht.geral@apambiente.pt
Autarquia	Câmara Municipal de Cascais	Praça 5 de Outubro 2754-501 Cascais Telefone: +351 214 825 000 Fax.: +351 214 825 179
Saneamento	SANEST, SA	Rua Flor da Murta – Terrugem 2270-064 Paço de Arcos Telefone: + 351 214 462 100 Fax: + 351 214 462 270 Correio electrónico: sanest@sanest.pt
	Águas de Cascais	Av. Ultramar, 210, 2754-525 Cascais Telefone: + 351 214 838 300 Fax: + 351 214 838 379 Correio electrónico: geral@aguasdecascais.pt
Autoridade de Saúde	ARS-LVT, I.P.	Av. EUA, 75-77, 1749-096 Lisboa Telefone: + 351 218 424 800 Fax: + 351 218 499 723 Correio electrónico: arslvt@min-saude.pt

Ficha Técnica

Título

Perfil de Água Balnear da Rainha.

Resumo

Este documento apresenta o primeiro perfil de água balnear realizado para a Rainha.

Autor

APA, I.P./ ARH do Tejo e Oeste

Data de Produção

Março de 2011 (atualização em Maio de 2013)

Data de Revisão

Março de 2015

Motivo de Revisão

De acordo com o art.º 9º do Decreto-Lei 135/2009, de 3 de Junho, com as alterações introduzidas pelo Decreto-Lei 113/2012, de 23 de Maio, os perfis serão revistos se a classificação da água balnear se alterar ou se existirem alterações significativas na água balnear ou na zona envolvente. Classificação Boa – revisão de 4 em 4 anos; Aceitável - 3 em 3 anos; Má - 2 em 2 anos. Os perfis serão ainda atualizados se forem identificadas outras fontes de poluição.



MINISTÉRIO DA AGRICULTURA,
DO MAR, DO AMBIENTE
E DO ORDENAMENTO DO TERRITÓRIO



AGÊNCIA
PORTUGUESA
DO AMBIENTE

Administração da Região
Hidrográfica do Tejo e Oeste

Fontes de Informação Relevante

APA, I.P./ ARH do Tejo e Oeste	Informação sobre a qualidade pontual das águas balneares. Informação sobre Perfis de Água Balnear.	www.apambiente.pt
SNIRH	Informação sobre águas balneares e qualidade das águas balneares.	www.snirh.pt
EEA	Informação sobre Ambiente na União Europeia.	www.eea.europa.eu/

Lisboa, Maio de 2013