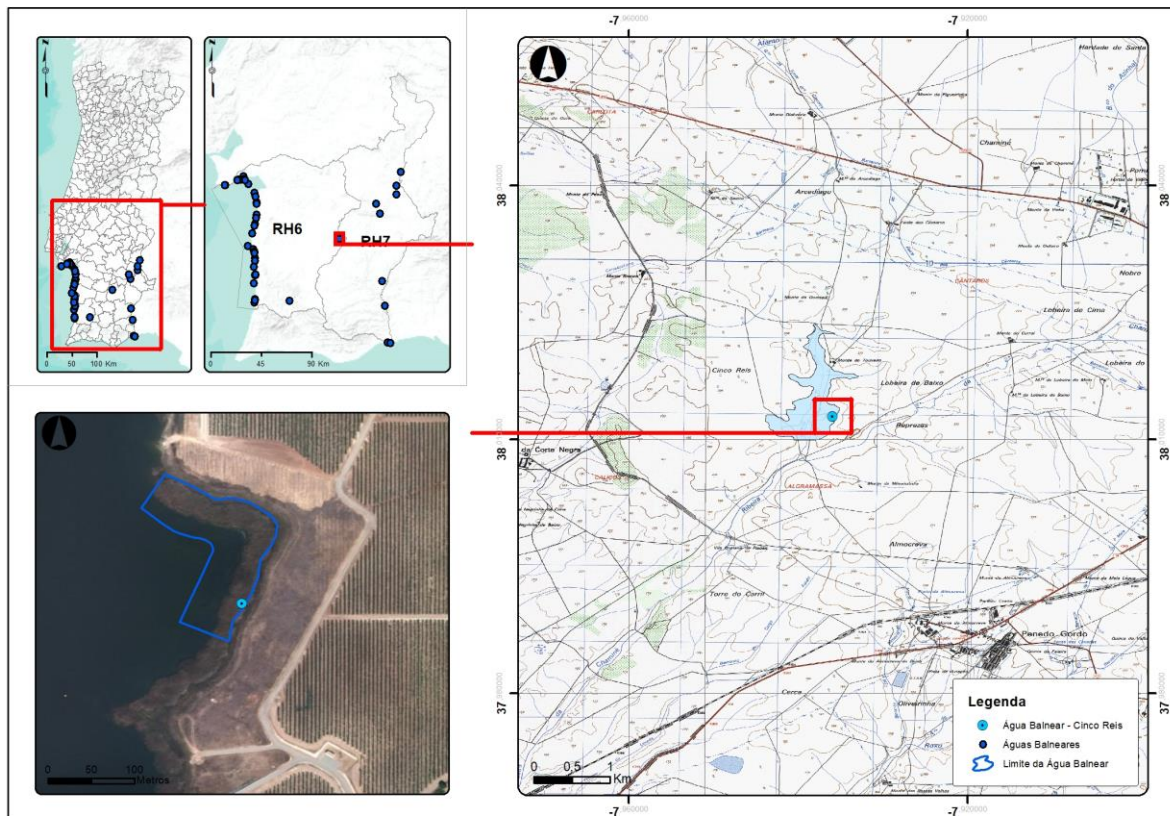






PERFIL DE ÁGUA BALNEAR

NOME	CINCO REIS
CÓDIGO DE IDENTIFICAÇÃO	PTCE8X
NOME DA MASSA DE ÁGUA INTERIOR	Albufeira de Cinco Reis/Albufeira de Alqueva

LOCALIZAÇÃO DA ÁGUA BALNEAR E DO PONTO DE MONITORIZAÇÃO									
PAÍS	Portugal	DISTRITO	Beja	CONCELHO	Beja	FREGUESIA			
REGIÃO HIDROGRÁFICA						NOME	GUADIANA	CÓDIGO	PTRH7
BACIA HIDROGRÁFICA	Rio Guadiana								
MASSA DE ÁGUA ONDE A ÁGUA BALNEAR SE INSERE						NOME	Albufeira Alqueva Principal	CÓDIGO	PT07GUA1487A
MASSA (S) DE ÁGUA ADJACENTE (S)	Não se aplica								
PONTO DE MONITORIZAÇÃO	LOCAL Frente à passadeira principal					LONGITUDE	-7,93589°	LATITUDE	38,01273°
						SISTEMA DE COORDENADAS ETRS89 (EPSG:4258)			



CARACTERÍSTICAS DA ÁGUA BALNEAR	
CATEGORIA/TIPO	Interior/Fortemente Modificada
CARACTERÍSTICAS PRINCIPAIS (FÍSICAS, GEOGRÁFICAS E HIDROLÓGICAS)	A água balnear Cinco Reis localiza-se no concelho de Beja, na albufeira de Cinco Reis, a qual integra o Empreendimento de Fins Múltiplos de Alqueva. Esta albufeira praticamente não tem aflúncias próprias, pelo que é uma albufeira recarregada por água oriunda da Albufeira de Alqueva a qual está abrangida pelo Plano de Ordenamento das Albufeiras de Alqueva e Pedrógão, conforme Resolução do Conselho de Ministros n.º 94/2006, de 4 de agosto. A água balnear não se encontra sujeita a influência direta de núcleos urbanos, sendo a sua envolvente do tipo agroflorestal.
	ARRIBAS EM RISCO: Não Aplicável
	REGIME DE MARÉS: Não Aplicável
	EXTENSÃO DA FRENTE DE PRAIA (m): 350 m
	PRECIPITAÇÃO MÉDIA DURANTE A ÉPOCA BALNEAR (mm): 7,9
	TEMPERATURA DO AR DURANTE A ÉPOCA BALNEAR (°C): 23,6
	DIREÇÃO PREDOMINANTE DO VENTO DURANTE A ÉPOCA BALNEAR: NW
N.º HORAS DIÁRIAS DE SOL DURANTE A ÉPOCA BALNEAR: 10,5	
ZONA ENVOLVENTE DA PRAIA	Praia em ambiente rural.
UTILIZAÇÃO MÉDIA DIÁRIA (N.º BANHISTAS)	800

MONITORIZAÇÃO/AVALIAÇÃO DA QUALIDADE/CLASSIFICAÇÃO DAS ÁGUAS BALNEARES					
ÉPOCA BALNEAR 2024	DURAÇÃO	FREQUÊNCIA DE AMOSTRAGEM			N.º DE AMOSTRAS PREVISTAS
		15/junho a 15/setembro	1/4s		
PARÂMETROS MONITORIZADOS: Enterococos intestinais (ufc/100 ml); <i>Escherichia coli</i> (ufc/100 ml)					
QUALIDADE DA ÁGUA BALNEAR no último quadriénio	2020	2021	2022	2023	2024
	EXCELENTE	EXCELENTE	EXCELENTE	EXCELENTE	Consultar www.apambiente.pt
	LEGENDA: Classificação de acordo com Decreto-Lei nº 135/09 de 3 de junho, alterado e republicado pelo Decreto-Lei nº 113/2012 de 23 de maio				
					

EQUIPAMENTOS E SERVIÇOS				
INFRAESTRUTURAS DE APOIO				
EQUIPAMENTOS E SERVIÇOS	VIGILÂNCIA	POSTO DE SOCORROS	SANITÁRIOS	DUCHE
	SIM	SIM	SIM	NÃO
	ACESSO PARA DEFICIENTES	RECOLHA DE LIXO	LIMPEZA DE PRAIA	PAINEL INFORMATIVO
	SIM	SIM	SIM	SIM
	N.º APOIOS BALNEARES	N.º APOIOS PRAIA	N.º APOIOS RECREATIVOS	N.º LUGARES ESTACIONAMENTO
1	1	1	240	
IDENTIFICAÇÃO DOS CONCESSIONÁRIOS: Serviços de apoio à praia assegurados pelo Município.				

IDENTIFICAÇÃO E AVALIAÇÃO DAS CAUSAS QUE PODERÃO AFETAR A QUALIDADE DA ÁGUA BALNEAR				
DESCRIÇÃO DA BACIA DE DRENAGEM				
CARACTERIZAÇÃO GERAL	A bacia drenante da água balnear Alqueva corresponde à secção da albufeira que se desenvolve no troço principal do rio Guadiana que drena aproximadamente uma área de 448,9 km ² . Esta bacia insere-se na região hidrográfica do Guadiana. A ocupação do solo nas imediações da água balnear é caracterizada predominantemente por áreas florestais e povoamentos dispersos, pelo que ocorrem na área algumas pressões de carácter urbano e poluição difusa.			
FATORES QUE PODEM AFETAR A QUALIDADE DAS ÁGUAS BALNEARES	A água balnear não está sujeita a qualquer influência negativa que afecte a sua qualidade microbiológica, não se prevendo que ocorram episódios de poluição que possam prejudicar a qualidade da água balnear.			
MASSAS DE ÁGUA NA BACIA DE DRENAGEM	NOME	CÓDIGO DA MASSA DE ÁGUA	COMPRIMENTO (km)	ESTADO DA MASSA DE ÁGUA
	Ribeira do Álamo	07GUA1474	17,0	Razoável
	Ribeira de Pega	07GUA1466	6,3	Razoável
	Ribeira do Azevél	07GUA1459	23,0	Razoável
	Ribeira do Peral	07GUA1460	6,1	Bom
	Ribeira dos Cuncos	07GUA1470I	4,1	Razoável
AVALIAÇÃO DO POTENCIAL E PROLIFERAÇÃO		AVALIAÇÃO DA PRESENÇA DE RESÍDUOS		
CYANOBACTÉRIAS	Monitorização visual no ato da amostragem, monitorização laboratorial, sistema de Alerta com detecção de imagens por Satélite		Monitorização visual da água balnear no acto de amostragem	
FITOPLÂNCTON	Monitorização visual no ato da amostragem, monitorização laboratorial, sistema de Alerta com detecção de imagens por Satélite			
MACROALGAS	Monitorização visual no ato da amostragem, monitorização laboratorial, sistema de Alerta com detecção de imagens por Satélite			
MEDIDAS DE GESTÃO				
Perante episódios de poluição será activado o seguinte modelo de medidas de gestão:				
1 - Registo de ocorrência do incidente;				
2 - Identificação do perigo e comunicação ao Delegado Regional de Saúde;				
3 - Definição e divulgação do plano de acção pela ARH Alentejo às autoridades competentes e ao público em geral.				
IDENTIFICAÇÃO DAS AUTORIDADES				
ENTIDADE RESPONSÁVEL PELA GESTÃO DA QUALIDADE DA ÁGUA BALNEAR	APA, I.P. /ARH do Alentejo	TELEF: 214728200/266768200 EMAIL: geral@apambiente.pt arhalt.geral@apambiente.pt		
AUTORIDADE DE SAÚDE	Delegado Regional do Alentejo	TELEF: 266758770 EMAIL: mario.santos@arsalentejo.min-saude.pt		
AUTARQUIA	Câmara Municipal de Beja	TELEF: 284311800 EMAIL: geral@mail.cm-beja.pt marisa.saturnino@mail.cm-beja.pt		
AUTORIDADE RESPONSÁVEL PELA ELABORAÇÃO DO PERFIL	DATA DO ATUAL PERFIL	DATA PREVISÍVEL PARA REVISÃO DO PERFIL		
APA, I.P. / ARH do Alentejo	2024	2025		
FONTES DE INFORMAÇÃO RELEVANTE				
www.apambiente.pt ; www.snirh.pt; www.eea.europa.eu ; www.hidrografico.pt				