

PLANO DAS BACIAS HIDROGRÁFICAS DAS RIBEIRAS DO OESTE

RELATÓRIO TÉCNICO Versão Extensa

PARTE 1 – ENQUADRAMENTO E ASPECTOS GERAIS

Este trabalho foi executado na sequência do Concurso Público Internacional por Lotes pelas seguintes empresas:



biodesign

Projeto financiado



APRESENTAÇÃO

A presente versão do Plano das Bacias Hidrográficas das Ribeiras do Oeste (PBH Ribeiras do Oeste) materializa um dos principais produtos do projecto de planeamento dos recursos hídricos que teve início em Maio de 2010 e foi promovido pela ARH do Tejo, I.P. Refira-se que as bacias hidrográficas das ribeiras do Oeste estão integradas na Região Hidrográfica 4 (Vouga, Mondego, Lis e Ribeiras do Oeste). O trabalho técnico foi desenvolvido para as cinco áreas temáticas contratualizadas: recursos hídricos superficiais interiores, recursos hídricos subterrâneos, recursos hídricos do litoral, análise económica e avaliação ambiental estratégica e participação pública.

O calendário estabelecido para o projecto, integralmente cumprido, teve em conta a necessidade de elaboração de um novo instrumento de planeamento que se constituísse como um verdadeiro plano de gestão, orientador de uma actuação moderna e proactiva da ARH do Tejo, I.P., bem como três aspectos essenciais: a necessidade de resolver o contencioso comunitário relativo ao atraso na publicação dos PGRH, a definição de um período mínimo necessário para a compilação e organização de informação relevante para dar cumprimento ao conteúdo dos planos e os prazos previstos na legislação para o seu ciclo de revisão.

No âmbito do projecto concursado pela ARH do Tejo, I.P. destaca-se o facto de, para além da elaboração do PBH propriamente dito, estar incluído um conjunto de acções de monitorização do estado das águas, a realização de estudos-piloto, o desenvolvimento de ferramentas de apoio à gestão e a capacitação dos técnicos da própria instituição.

Importa salientar que o presente PBH resulta do esforço conjunto das várias equipas contratadas em concurso público internacional, nomeadamente da DHV, da Hidroprojecto, do LNEC, do ICCE, do IPIMAR e da Bidesign, de uma equipa interna formada por técnicos da ARH do Tejo, I.P. e por consultores externos. Só foi possível realizar um trabalho de assinalável qualidade e cumprir os prazos contratualmente estabelecidos devido ao extraordinário empenho e elevada competência técnica de todas as equipas envolvidas.

Este processo foi também uma experiência pioneira em Portugal de planeamento participativo, que, indubitavelmente, é o caminho a prosseguir no futuro. Realça-se o papel dos vários parceiros, nomeadamente as Autarquias Locais, as associações profissionais e os sectores de actividade, o Conselho de Região Hidrográfica e, de um modo geral, todos aqueles que a título individual, contribuíram das mais variadas formas para o processo, tornando-o mais ajustado à realidade concreta das bacias das Ribeiras do Oeste.

A versão provisória do PBH Ribeiras do Oeste foi objecto de um processo de consulta pública com a duração de seis meses. Durante este período verificou-se o envolvimento dos interessados na gestão da água, dando sequência ao trabalho de participação anteriormente desenvolvido. Concluído o período de consulta pública foram analisados e ponderados todos os contributos, quer os que decorreram das sessões realizadas, quer os incluídos nos pareceres recebidos, com vista à sua integração na versão final que agora se apresenta.

Como antes referido, a temática da participação pública constituiu uma aposta da ARH do Tejo, I.P., consubstanciada pela introdução de uma abordagem profissional assente numa equipa de especialistas vocacionada para pôr em prática as melhores técnicas disponíveis e orientadas para os diferentes públicos.

A ARH do Tejo I.P. encontra-se actualmente em processo de fusão/restruturação no âmbito da nova Agência Portuguesa do Ambiente, I.P. No entanto, e uma vez que este Plano foi elaborado no quadro institucional anterior, foi em geral mantida a apresentação gráfica e referências adoptadas na versão provisória.

Para que o PBH Ribeiras do Oeste se constitua como um verdadeiro instrumento de planeamento e gestão, ajude-nos com a sua participação efectiva na implementação deste Plano.

O Director do Departamento de Recursos Hídricos Interiores,
(com competências delegadas)



Carlos Alberto Coelho Teles Cupeto

DOCUMENTOS FINAIS

PLANO DAS BACIAS HIDROGRÁFICAS DAS RIBEIRAS DO OESTE (PBH Ribeiras do Oeste)

Relatório Técnico

- Plano das Bacias Hidrográficas das Ribeiras do Oeste - Síntese
- Plano das Bacias Hidrográficas das Ribeiras do Oeste - Versão Extensa
- Plano das Bacias Hidrográficas das Ribeiras do Oeste - Resumo Não Técnico
- Plano das Bacias Hidrográficas das Ribeiras do Oeste - Repositório de Mapas
- Plano das Bacias Hidrográficas das Ribeiras do Oeste - Fichas de Medidas
- Plano das Bacias Hidrográficas das Ribeiras do Oeste - Fichas de Diagnóstico

Partes Complementares

- Plano das Bacias Hidrográficas das Ribeiras do Oeste. Parte Complementar A - Relatório Ambiental
- Plano das Bacias Hidrográficas das Ribeiras do Oeste. Parte Complementar A - Relatório Ambiental - Resumo Não Técnico
- Plano das Bacias Hidrográficas das Ribeiras do Oeste. Parte Complementar B - Participação Pública - Relatório

ÍNDICE

PARTE 1 – ENQUADRAMENTO E ASPECTOS GERAIS

1. ENQUADRAMENTO LEGAL E INSTITUCIONAL DO PROCESSO DE PLANEAMENTO	1
2. OBJECTIVO DO PLANO	2
3. PRINCÍPIOS DE PLANEAMENTO E GESTÃO DE RECURSOS HÍDRICOS.....	4
4. METODOLOGIA DE ELABORAÇÃO DO PBH	4
5. ESTRUTURA DO PBH	6

FIGURAS

Figura 1.1 – Estrutura organizativa de elaboração do PBH Ribeiras do Oeste.	5
Figura 1.2 – Cronologia de elaboração do PBH Ribeiras do Oeste.	6
Figura 1.3 – Estrutura dos conteúdos do PBH Ribeiras do Oeste.	7

ACRÓNIMOS

ACE – Análise Custo-Eficácia
AFN – Autoridade Florestal Nacional
AHE – Regadios colectivos de iniciativa pública
APA – Agência Portuguesa do Ambiente
ARH – Administrações de Região Hidrográfica, I.P.
ARH Tejo – Administração da Região Hidrográfica do Tejo, I.P. (ARH do Tejo, I.P.)
ARH Centro – Administração da Região Hidrográfica do Centro, I.P. (ARH Centro, I.P.)
AT – Área Temática
BGRI – Base Geográfica de Referência de Informação
CAE – Classificação das Actividades Económicas
CBO₅ – Carência Bioquímica em Oxigénio
CCDR – Comissões de Coordenação e Desenvolvimento Regional
CCDR-LVT – Comissão de Coordenação e Desenvolvimento Regional de Lisboa e Vale do Tejo
CEN – *European Committee for Standardization*
CNA – Conselho Nacional da Água
CNPGB – Comissão Nacional Portuguesa das Grandes Barragens
CQO – Carência Química de Oxigénio
CRH – Conselhos de Região Hidrográfica
DGADR – Direcção-Geral de Agricultura e Desenvolvimento Rural
DGEG – Direcção-Geral de Energia e Geologia
DGPA – Direcção-Geral das Pescas e Aquicultura
DIA – Declarações de Impacte Ambiental
DISCO – *Deluxe Integrated System for Clustering Operations*
DQA – Directiva-Quadro da Água
DRAP – Direcção Regional de Agricultura e Pescas
EDM – Empresa de Desenvolvimento Mineiro, S.A.
EDAS – Ecossistemas aquáticos dependentes das águas subterrâneas
EDP – Electricidade de Portugal, S.A.
EG – Entidades Gestoras
EGF – Empresa Geral do Fomento, S.A.
ENCNB – Estratégia Nacional para a Conservação da Natureza e a Biodiversidade
ENDS 2005-2015 – Estratégia Nacional de Desenvolvimento Sustentável 2005-2015
ENE – Estratégia Nacional para a Energia
ENEPAI – Estratégia Nacional para os Efluentes Agro-pecuários e Agro-Industriais
ENF – Estratégia Nacional para as Florestas
ENGIZC – Estratégia Nacional para a Gestão Integrada da Zona Costeira
EPAL – Empresa Portuguesa das Águas Livres, SA
ERSAR – Entidade Reguladora dos Serviços de Águas e Resíduos
ETA – Estação de Tratamento de Água
ETAR – Estações de Tratamento de Águas Residuais
ETDAS – Ecossistemas terrestres dependentes das águas subterrâneas
FCUL – Faculdade de Ciências da Universidade de Lisboa
FEDER – Fundo Europeu de Desenvolvimento Regional

FMI – Fundo Monetário Internacional
FPRH – Fundo de Protecção dos Recursos Hídricos
GNR – Guarda Nacional Republicana
HELCOM – Convenção para a Protecção do Meio Marinho na Zona do Mar Báltico
IHERA – Instituto de Hidráulica, Engenharia Rural e Ambiente
ICOLD – *International Commission on Large Dams*
IGAOT – Inspeção-Geral do Ambiente e do Ordenamento do Território
IGT – Instrumentos de Gestão Territorial
IM – Instituto de Meteorologia, I.P.
INAG – Instituto da Água, I.P. (INAG, I.P.)
INE – Instituto Nacional de Estatística, I.P.
INSAAR – Inventário Nacional de Sistemas de Águas e de Águas Residuais
ISA – Instituto Superior de Agronomia
ISO – Organização Internacional de Standardização
LMPMAVE – Linha da máxima preia- mar de águas vivas equinociais
LNEC – Laboratório Nacional de Engenharia Civil
MA – Massas de água
MAA – Massas de água artificiais
MADRP – Ministério da Agricultura, do Desenvolvimento Rural e das Pescas
MAFM – Massas de Água Fortemente Modificadas
NQA – Normas de Qualidade Ambiental
NRC – Níveis de Recuperação de Custos
NUTS – Nomenclatura das Unidades Territoriais para Fins Estatísticos
OCDE - Organização para a Cooperação e Desenvolvimento Económico
OSPAR – Convenção para Protecção do Meio Marinho do Atlântico Nordeste
PAC – Política Agrícola Comum
PBH Oeste – Plano de Bacia Hidrográfica das Ribeiras do Oeste
PBH Tejo – Plano de Bacia Hidrográfica do Tejo
PC – Postos de Cloragem
PCCRL – Projecto de Controlo de Cheias da Região de Lisboa
PCIP – Prevenção e Controlo Integrados da Poluição
PEAASAR II – Plano Estratégico de Abastecimento de Água e Saneamento de Águas Residuais II
PEE – Plano de Emergência Externo
PEGA – Planos Específicos de Gestão das Águas
PEI – Plano de Emergência Interno
PEN Pesca – Plano Estratégico Nacional para a Pesca
PENDR – Plano Estratégico Nacional para o Desenvolvimento Rural
PEOT – Programa Nacional da Política de Ordenamento do Território
PERSU II – Plano Estratégico para os Resíduos Sólidos Urbanos II (2007-2012)
PET – Plano Estratégico dos Transportes
PGRH – Planos de Gestão de Região Hidrográfica
PGRH Tejo – Plano de Gestão da Região Hidrográfica do Tejo
PBH Ribeiras do Oeste – Plano das Bacias Hidrográficas das Ribeiras do Oeste
PIB – Produto Interno Bruto

PIDDAC – Programa de Investimentos e Despesas de Desenvolvimento da Administração Central

PMOT – Planos Municipais de Ordenamento do Território

PNA – Plano Nacional da Água

PNAC – Plano Nacional das Alterações Climáticas

PNAEE – Plano Nacional de Acção para a Eficiência Energética

PNALE – Plano Nacional para a Atribuição de Licenças de Emissão de CO₂

PNBEPH – Programa Nacional de Barragens com Elevado Potencial Hidroeléctrico

PNET – Plano Estratégico Nacional do Turismo

PNPOT – Programa Nacional da Política de Ordenamento do Território

PNTN – Programa Nacional do Turismo da Natureza

PNUEA – Programa Nacional para o Uso Eficiente da Água

PO FEDER – Programas Operacionais FEDER

POA – Planos de Ordenamento de Albufeiras

POAAP – Planos de Ordenamento de Albufeiras de Águas Públicas

POAP – Planos de Ordenamento de Áreas Protegidas

POEM – Plano de Ordenamento do Espaço Marítimo

POOC – Planos de Ordenamento de Orla Costeira

POR – Programas Operacionais Regionais

POVT – Plano Operacional de Valorização do Território

PRODER – Programa de Desenvolvimento Rural do Continente

PROT – Planos Regionais de Ordenamento do Território

PROT-A – Plano Regional de Ordenamento do Território do Alentejo

PROT-AML – Plano Regional de Ordenamento do Território da Área Metropolitana de Lisboa

PROT-C – Plano Regional de Ordenamento do Território do Centro

PROT-OVT – Plano Regional de Ordenamento do Território do Oeste e Vale do Tejo

PRTR – *European Pollutant Release and Transfer Register*

PSRN2000 – Plano Sectorial da Rede Natura 2000

QREN – Quadro de Referência Estratégico Nacional 2007-2013

QSiGA – Questões Significativas da Gestão da Água

REAI – Regime de Exercício da Actividade Industrial

REAP – Regime de Exercício da Actividade Pecuária

RECAPE – Relatório de Conformidade Ambiental do Projecto de Execução

REF – Regime Económico e Financeiro

RGA09 – Recenseamento Geral Agrícola de 2009

RGA99 – Recenseamento Geral Agrícola de 1999

RH Tejo – Região Hidrográfica do Tejo

RMMG – Retribuição Mínima Mensal Garantida

RSAEEP – Regulamento de Segurança e Acções para Estrutura de Edifícios e Pontes

RSB – Regulamento de Segurança de Barragens

SAU – Superfície Agrícola Utilizada

SC – Sistema de Classificação

SEPNA – Serviço de Protecção da Natureza e do Ambiente

SIARL – Sistema de informação de apoio à reposição da legabilidade

SIC – Sítios de Importância Comunitária

SNIRH – Sistema Nacional de Informação de Recursos Hídricos

SPI - *Standardized Precipitation Index*

SST – Sólidos Suspensos Totais

SVARH – Sistema de vigilância e alerta dos recursos hídricos

SWM – *Stanford Watershed Model*

TMCA – Taxa de Média de Crescimento Anual

TRH – Taxa de Recursos Hídricos

TURH – Título de Utilização dos Recursos Hídricos

VAB – Valor Acrescentado Bruto

ZPE – Zonas de Protecção Especial

PARTE 1 – ENQUADRAMENTO E ASPECTOS GERAIS

1. ENQUADRAMENTO LEGAL E INSTITUCIONAL DO PROCESSO DE PLANEAMENTO

A relevância dos recursos hídricos determina a necessidade de uma gestão rigorosa e a adopção de medidas específicas de prevenção, protecção, recuperação e valorização do seu estado, sendo a resposta a este desafio incompatível com intervenções de carácter casuístico.

Uma eficiente gestão dos recursos hídricos implica necessariamente a definição de uma adequada política de planeamento e, conseqüentemente, a aprovação dos instrumentos que garantam a gestão sustentável e integrada de todas as suas valências. Com efeito, os planos de gestão de bacia hidrográfica são instrumentos de planeamento sectorial que visam a gestão, a protecção e a valorização ambiental, social e económica das águas ao nível das bacias hidrográficas.

A Directiva-Quadro da Água (DQA), Directiva 2000/60/CE do Parlamento Europeu e do Conselho, de 23 de Outubro, transposta para o direito nacional pela Lei da Água, Lei n.º 58/2005, de 29 de Dezembro, estabelece as bases e o quadro de acção comunitária no domínio da política da água, revelando-se o principal instrumento de enquadramento para a protecção das águas interiores, superficiais e subterrâneas, das águas de transição e das águas costeiras.

Decorrente da DQA surge a obrigação de definição de uma adequada política de planeamento, através, designadamente, da elaboração de Planos de Gestão de Região Hidrográfica (PGRH).

Importa ainda referir a legislação que complementa a Lei da Água, nomeadamente o Decreto-Lei n.º 77/2006, de 30 de Março, o Decreto-Lei n.º 226-A/2007, de 31 de Maio, que regulamenta o regime da utilização dos recursos hídricos e o Decreto-Lei n.º 97/2008, de 11 de Junho, que estabelece o regime económico e financeiro dos recursos hídricos. Refere-se ainda o Decreto-Lei n.º 208/2008, de 23 de Outubro, que estabelece o regime de protecção das águas subterrâneas contra a poluição e deterioração, transpondo para a ordem jurídica interna a Directiva 2006/118/CE, do Parlamento Europeu e do Conselho, de 12 de Dezembro, relativa à protecção da água subterrânea contra a poluição e deterioração, e que regulamenta o Artigo 47.º da Lei da Água, no respeitante à avaliação do estado químico da água subterrânea.

No que concerne à articulação entre o ordenamento e o planeamento dos recursos hídricos, o Artigo 17.º da Lei da Água prevê que *“os instrumentos de planeamento das águas referidos nos Artigos 23.º a 26.º vinculam a Administração Pública, devendo as medidas preconizadas nos instrumentos de gestão territorial, designadamente nos planos especiais de ordenamento do território e nos planos municipais de ordenamento do território, ser com eles articuladas e compatibilizadas, bem como com as medidas de protecção e valorização previstos no Artigo 32.º”*.

Acresce ainda que os PGRH, no âmbito do Regime Jurídico dos Instrumentos de Gestão Territorial definido no Decreto-Lei n.º 380/99, de 22 de Setembro, na redacção conferida pelo Decreto-Lei n.º 46/2009, de 20 de Fevereiro, são classificados como planos sectoriais de ordenamento do território.

Os planos sectoriais são instrumentos de programação ou de concretização das diversas políticas com incidência na organização do território que, de acordo com o Artigo 3.º daquele Decreto-Lei, vinculam entidades públicas. A concretização das políticas definidas nos planos sectoriais por parte dos privados acontece quando as mesmas são transpostas para os planos municipais ou para os planos especiais de ordenamento do território (únicas tipologias de instrumentos de gestão territorial que vinculam directa e imediatamente os particulares).

As bacias hidrográficas das ribeiras do Oeste estão integradas na Região Hidrográfica 4 (Vouga, Mondego, Lis e Ribeiras do Oeste), sendo que o presente documento corresponde ao Plano das Bacias Hidrográficas das Ribeiras do Oeste.

Importa acrescentar que, no quadro da reorganização institucional recentemente implementada no âmbito do Ministério da Agricultura, do Mar, do Ambiente e do Ordenamento do Território, este realizará o esforço necessário para a efectiva implementação do Plano, nomeadamente assegurando o cumprimento do Programa de Medidas, bem como a integração de todas as entidades envolvidas com o objectivo último da eficiente gestão dos recursos hídricos das bacias hidrográficas.

2. OBJECTIVO DO PLANO

O Plano das Bacias Hidrográficas das Ribeiras do Oeste (PBH Ribeiras do Oeste) é um instrumento de planeamento que visa, em particular, identificar os problemas mais relevantes das massas de água, prevenindo a ocorrência de futuras situações potencialmente problemáticas, bem como definir as linhas estratégicas da gestão dos recursos hídricos através da elaboração de um programa de medidas que garanta a prossecução dos objectivos estabelecidos na Lei da Água.

De acordo com o Artigo 24.º da Lei da Água, o PBH Ribeiras do Oeste deve fundamentar e orientar a protecção e a gestão das águas e a compatibilização das suas utilizações com as suas disponibilidades de forma a:

- a) Garantir a sua utilização sustentável, assegurando a satisfação das necessidades das gerações actuais sem comprometer a possibilidade das gerações futuras satisfazerem as suas próprias necessidades;
- b) proporcionar critérios de afectação aos vários tipos de usos pretendidos, tendo em conta o valor económico de cada um deles, bem como assegurar a harmonização da gestão das águas com o desenvolvimento regional e as políticas sectoriais, os direitos individuais e os interesses locais;
- c) fixar as normas de qualidade ambiental e os critérios relativos ao estado das massas de água.

Desta forma, o PBH Ribeiras do Oeste assume os objectivos estabelecidos no Artigo 1.º da Lei da Água tendo como propósito estabelecer um enquadramento para a protecção das águas superficiais interiores, das águas de transição, das águas costeiras e das águas subterrâneas que permita:

- a) Evitar a continuação da degradação, protegendo e melhorando o estado dos ecossistemas aquáticos e também dos ecossistemas terrestres e zonas húmidas directamente dependentes destes, no que respeita às suas necessidades de água;
- b) promover uma utilização sustentável de água, baseada numa protecção a longo prazo dos recursos hídricos disponíveis;
- c) obter uma protecção reforçada e um melhoramento do ambiente aquático, nomeadamente através de medidas específicas para a redução gradual e a cessação ou eliminação por fases das descargas, das emissões e perdas de substâncias prioritárias;
- d) assegurar a redução gradual da poluição das águas subterrâneas, evitando o seu agravamento;
- e) mitigar os efeitos das inundações e das secas;
- f) assegurar o fornecimento em quantidade suficiente de água de origem superficial e subterrânea de boa qualidade, conforme necessário para uma utilização sustentável, equilibrada e equitativa da água;

- g) proteger as águas marinhas, incluindo as territoriais;
- h) assegurar o cumprimento dos objectivos dos acordos internacionais pertinentes, incluindo os que se destinam à prevenção e eliminação da poluição no ambiente marinho.

No sentido do cabal cumprimento destes objectivos, o PBH Ribeiras do Oeste, enquanto instrumento de planeamento, gestão e protecção das águas, incorpora os conteúdos específicos estipulados no Artigo 29.º da Lei da Água, nomeadamente:

- A caracterização das águas superficiais e subterrâneas existentes na região hidrográfica ou de cada secção da região hidrográfica internacional, incluindo a identificação dos recursos, a delimitação das massas de água superficiais e subterrâneas e a determinação das condições de referência ou do máximo potencial ecológico específico do tipo de águas superficiais;
- a identificação das pressões e descrição dos impactos significativos da actividade humana sobre o estado das águas superficiais e subterrâneas com a avaliação, entre outras, das fontes tóxicas e difusas de poluição, das utilizações existentes e previstas, das alterações morfológicas significativas e do balanço entre as potencialidades, as disponibilidades e as necessidades;
- a designação de uma massa de água superficial como artificial ou fortemente modificada e a classificação e determinação do seu potencial ecológico, bem como a classificação e determinação do estado ecológico das águas superficiais, de acordo com parâmetros biológicos, hidromorfológicos e físico-químicos;
- a localização geográfica das zonas protegidas e a indicação da legislação comunitária ou nacional ao abrigo da qual essas zonas tenham sido designadas;
- a identificação de bacias, sectores, problemas ou tipos de águas e sistemas aquíferos que requeiram um tratamento específico ao nível da elaboração de Planos Específicos de Gestão das Águas;
- a identificação das redes de monitorização e a análise dos resultados dos programas de monitorização sobre as disponibilidades e o estado das águas superficiais e subterrâneas, bem como sobre as zonas protegidas;
- a análise económica das utilizações da água, incluindo a avaliação da recuperação de custos dos serviços de águas e a identificação de critérios para a avaliação da combinação de medidas com melhor relação custo-eficácia;
- as informações sobre as acções e medidas programadas para a implementação do princípio da recuperação dos custos dos serviços hídricos e sobre o contributo dos diversos sectores para este objectivo com vista à concretização dos objectivos ambientais;
- a definição dos objectivos ambientais para as massas de águas superficiais e subterrâneas e para as zonas protegidas, bem como a identificação dos objectivos socioeconómicos de curto, médio e longo prazo a considerar, designadamente no que se refere à qualidade das águas e aos níveis de descarga de águas residuais;
- o reconhecimento, a especificação e a fundamentação das condições que justifiquem: a extensão de prazos para a obtenção dos objectivos ambientais, a definição de objectivos menos exigentes, a deterioração temporária do estado das massas de água, a deterioração do estado das águas e o não cumprimento do bom estado das águas subterrâneas ou do bom estado ou potencial ecológico das águas superficiais;

- a identificação das entidades administrativas competentes e dos procedimentos no domínio da recolha, gestão e disponibilização da informação relativa às águas;
- as medidas de informação e consulta pública, incluindo os resultados e as consequentes alterações produzidas nos planos;
- as normas de qualidade adequadas aos vários tipos e usos da água e as relativas a substâncias perigosas;
- os programas de medidas e acções previstos para o cumprimento dos objectivos ambientais, devidamente calendarizados, especializados, orçamentados e com indicação das entidades responsáveis pela sua aplicação.

3. PRINCÍPIOS DE PLANEAMENTO E GESTÃO DE RECURSOS HÍDRICOS

O planeamento dos recursos hídricos visa fundamentar e orientar a protecção e a gestão das águas e a compatibilização das suas utilizações com as disponibilidades, de forma a garantir a sua utilização sustentável, proporcionar critérios de afectação aos vários tipos de usos pretendidos, e fixar as normas de qualidade ambiental e os critérios relativos ao estado das massas de água. O PBH Ribeiras do Oeste é assim entendido como prospectivo, flexível, dinâmico e cíclico, fundamentando-se nos seguintes princípios específicos, de acordo com o Artigo 25.º da Lei da Água:

- Integração com outros instrumentos de gestão territorial, ambiental e económica;
- coerência e uniformização no tratamento das matérias a nível nacional e europeu;
- ponderação dos aspectos económicos, ambientais, técnicos e institucionais relevantes, garantindo a preservação quantitativa e qualitativa dos recursos hídricos e a sua utilização eficiente, sustentável e ecologicamente equilibrada;
- adaptação funcional, diversificando a intervenção em função de problemas, necessidades e interesses públicos específicos;
- durabilidade dos recursos hídricos, atendendo à sua continuidade e estabilidade e protegendo a sua qualidade ecológica e capacidade regenerativa;
- participação, envolvendo todos os visados no seu processo de elaboração, execução e alteração dos seus instrumentos;
- informação da actividade de gestão dos recursos hídricos decorrentes da sua implementação;
- racionalização do seu processo de execução, garantindo a adequação da organização da estrutura funcional às necessidades decorrentes do seu processo de elaboração.

4. METODOLOGIA DE ELABORAÇÃO DO PBH

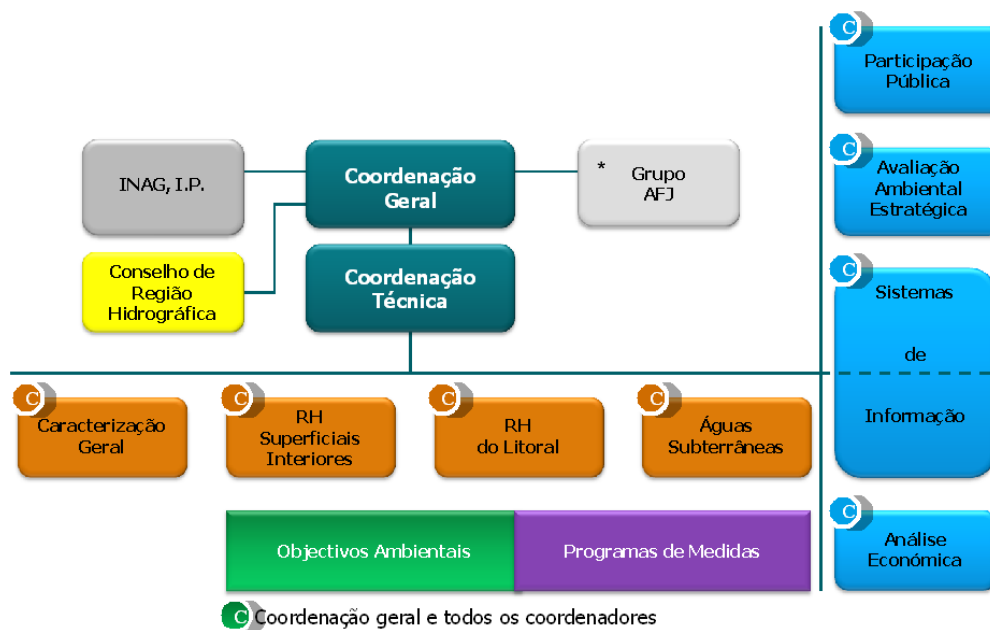
A abordagem metodológica para as componentes estruturantes do PBH Ribeiras do Oeste baseou-se no estabelecimento de diferentes temas a desenvolver por um conjunto de equipas técnicas distintas, com especialistas de diferentes áreas. Cada equipa desenvolveu separadamente os conteúdos estipulados na Portaria n.º 1284/2009, de 19 de Outubro, relativos às seguintes temáticas:

- Recursos Hídricos Superficiais Interiores;
- Recursos Hídricos Subterrâneos;
- Recursos Hídricos do Litoral;
- Análise Económica;
- Avaliação Ambiental Estratégica e Participação Pública.

A elaboração do PBH Ribeiras do Oeste assentou em etapas distintas, das quais se destacam:

- Caracterização e Diagnóstico da Região Hidrográfica, pelo grande volume de informação que foi necessário recolher, sistematizar, validar e analisar, sendo que a validação da informação produzida nesta fase foi determinante para a prossecução do PBH Ribeiras do Oeste, tendo sido simultaneamente acompanhada de seminários para discussão dos temas com os representantes dos diversos sectores. Desta forma, foi possível aferir o volume de informação recolhida nas diferentes bases de dados Nacionais quer em termos quantitativos quer em termos qualitativos;
- Objectivos e Programação de Medidas, pela importância de estabelecer objectivos ambientais para as várias massas de água a atingir e definir medidas que permitam cumprir os mesmos, tendo em consideração a sua exequibilidade técnica e financeira destas.

Estas componentes foram desenvolvidas tendo por base a melhor informação disponível, existente e produzida. Foi efectuado um acompanhamento rigoroso da elaboração do PBH Ribeiras do Oeste pela Administração da Região Hidrográfica do Tejo, I.P. (ARH Tejo) de forma a garantir a articulação e coordenação entre as várias equipas. A estrutura organizativa de elaboração do PBH Ribeiras do Oeste assentou nas entidades e áreas de trabalho indicadas na Figura 1.1.



*Grupo AFJ: Grupo administrativo, financeiro e jurídico

Figura 1.1 – Estrutura organizativa de elaboração do PBH Ribeiras do Oeste.

A cronologia de elaboração do PBH Ribeiras do Oeste, desde o procedimento concursal até à compilação da versão final que integra o presente relatório, é a sistematizada na Figura 1.2. A fase de Caracterização e Diagnóstico das Bacias Hidrográficas prolongou-se por 11 meses, sendo a mais extensa e a que envolveu maior número de técnicos especialistas e de entidades, seguindo-se a definição de Objectivos e Medidas, culminado na elaboração do relatório que serviu de base para o processo de Consulta Pública com duração de seis meses. Após este período, seguiu-se a análise e ponderação dos contributos de todas as entidades que participaram no processo e a elaboração da versão final do Plano.

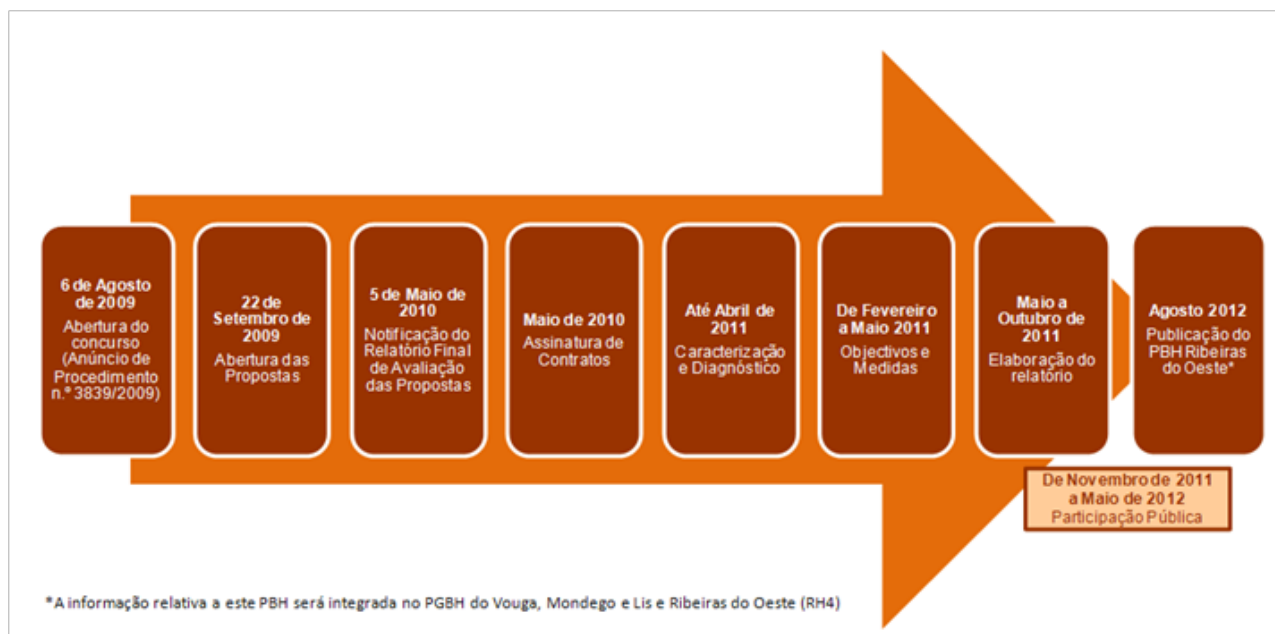


Figura 1.2 – Cronologia de elaboração do PBH Ribeiras do Oeste.

5. ESTRUTURA DO PBH

Os conteúdos do PBH Ribeiras do Oeste respeitam o definido na Portaria n.º 1284/2009, de 19 de Outubro, satisfazendo a organização estrutural apresentada na Figura 1.3.

O Volume I é constituído por sete partes, onde são desenvolvidos os conteúdos relativos ao Enquadramento, à Caracterização e Diagnóstico das bacias hidrográficas das ribeiras do Oeste, à Análise Económica das Utilizações da Água, aos Cenários Prospectivos, aos Objectivos, ao Programa de Medidas e ao Sistema de Promoção, de Acompanhamento, de Controlo e Avaliação do Plano. O Volume II engloba dois relatórios complementares, relativos à Avaliação Ambiental Estratégica e à Participação Pública.



Figura 1.3 – Estrutura dos conteúdos do PBH Ribeiras do Oeste.

O presente relatório constitui-se como a versão extensa Relatório Técnico final do PBH Ribeiras do Oeste. Os conteúdos aqui apresentados são ainda complementados com informação adicional. Deste modo, no presente relatório os seguintes símbolos remetem:



- ao repositório de mapas;



- às fichas de diagnóstico (bacias e massas de água subterrâneas) e de medidas.

Importa referir que o presente documento não reflecte, ao nível dos conteúdos e apresentação gráfica, a reorganização institucional estabelecida para o Ministério da Agricultura, do Mar, do Ambiente e do Ordenamento do Território, uma vez que a mesma decorreu depois de finalizada a proposta de plano e durante o período de consulta pública, e se encontra ainda em fase de implementação.

BIBLIOGRAFIA

PARTE 1 – ENQUADRAMENTO E ASPECTOS LEGAIS

1. ENQUADRAMENTO LEGAL E INSTITUCIONAL DO PROCESSO DE PLANEAMENTO

REFERÊNCIAS BIBLIOGRÁFICAS

Decreto-Lei n.º 77/2006, de 30 de Setembro. *Diário da República n.º 64 - I Série A*. Ministério do Ambiente, Ordenamento do Território e Desenvolvimento Regional. Lisboa.

Decreto-Lei n.º 226-A/2007, de 31 de Maio. *Diário da República n.º 105 – I Série – 2.º Suplemento*. Ministério do Ambiente, do Ordenamento do Território e do Desenvolvimento Regional. Lisboa.

Decreto-Lei n.º 347/2007, de 19 de Outubro. *Diário da República n.º 202 Série I*. Ministério do Ambiente, do Ordenamento do Território e do Desenvolvimento Regional. Lisboa.

Decreto-Lei n.º 97/2008, de 11 de Junho. *Diário da República n.º 111/08 - I Série*. Ministério do Ambiente, do Ordenamento do Território e do Desenvolvimento Regional.

Decreto-Lei n.º 208/2008, de 23 de Outubro. *Diário da República n.º 209- I Série*. Ministério do Ambiente, do Ordenamento do Território e do Desenvolvimento Regional.

Directiva 2000/60/CE do Parlamento Europeu e do Conselho, de 23 de Outubro de 2000. *Jornal Oficial das Comunidades Europeias*. L 327/1 – L 327/72

Directiva 2006/118/CE, do Parlamento Europeu e do Conselho, de 12 de Dezembro.

Lei n.º 58/2005, de 29 de Dezembro. *Diário da República n.º 249/05 – I Série – A*. Assembleia da República. Lisboa

Portaria n.º 1284/2009, de 19 de Outubro. *Diário da República*, 1.ª série — N.º 202. Ministro da Defesa Nacional.

EQUIPAS

LOTE 1 – RECURSOS HÍDRICOS SUPERFICIAIS INTERIORES



Elemento	Formação	Área Temática
António Carmona Rodrigues	Doutorado em Eng. do Ambiente Pós-graduação em Engenharia Hidráulica, ramo de Hidráulica Fluvial Licenciado em Engenharia Civil	Coordenação geral
David de Smit	Mestre em Eng. Civil (especialidade Engenharia do Ambiente)	Apoio à coordenação
João Almeida	Mestre em Eng. do Ambiente Pós-graduação em Gestão e Avaliação de Projectos (Programa Avançado em Gestão e Avaliação de Projectos)	Apoio à coordenação
Pedro Coelho	Doutorado em Eng. do Ambiente Mestre em Hidráulica e Recursos Hídricos Licenciado em Engenharia do Ambiente	Hidrologia e hidrografia Qualidade da água
Manuela Morais	Doutorada em Biologia/Limnologia Licenciada em Eng. Zootécnica	Qualidade da água Caracterização das massas de água Coordenação geral dos trabalhos de monitorização dos elementos biológicos
David Ford	Doutorado em Eng. Hidrológica e Sistemas de Recursos Hídricos Mestre em Eng. Civil Licenciado em Eng. Civil	Hidrologia e hidrografia Caracterização e análise de vulnerabilidades
Theo Klink	Mestre em Geografia Física Pós-graduação em Dinâmica de Erosão Hídrica e Ecologia da Paisagem	Processos homólogos
Johan Heymans	Mestre em Gestão de Recursos Hídricos e Solos	Processos homólogos
Martin de Haan	Mestre em Biologia	Qualidade da água
Niels Lenting	Mestre em Gestão Integrada da Quantidade e Qualidade da Água	Qualidade da água
Roy Brower	Doutorado em Economia (especialidade Economia Ambiental) Mestre em Economia (especialidade Economia Agrícola)	Aspectos económicos Programa de medidas Programação física e financeira
Alexandre Bettencourt	Doutorado em Ciências do Ambiente (Biogeoquímica do Ambiente) Diploma EST (Environmental Science and Technology) Licenciado em Eng. Química	Qualidade da água
Romana Rocha	Mestre em Planeamento Ambiental e Ordenamento do Território Licenciada em Geografia e Planeamento Regional	Apoio à coordenação Ordenamento do território
Ricardina Fialho	Mestre em Hidráulica e Recursos Hídricos e em Planeamento e Gestão da Água Licenciada em Eng. de Recursos Hídricos	Apoio à coordenação Hidrologia e hidrografia Usos e necessidades de água Pressões naturais e incidências antropogénicas significativas Objectivos Programa de medidas
Adelaide Carinhas	Mestre em Engenharia e Gestão da Água	Objectivos

Elemento	Formação	Área Temática
	Licenciada em Eng. do Ambiente	Programa de medidas
Ana Pedro	Licenciada em Biologia	Qualidade da água Monitorização dos elementos biológicos
Ana Rita Marina	Pós-graduação em Gestão do Território Licenciatura em Geografia e Planeamento Regional	Sócioeconomia
António Almeida	Mestre em Eng. do Ambiente	Territorial e institucional Hidrologia e hidrografia Caracterização e análise de vulnerabilidades Objectivos
António Dias da Costa	Pós-graduação em Saneamento Básico Licenciatura em Eng. Civil	Usos e necessidades de água Caracterização e análise de vulnerabilidades
António Miguel Serafim	Licenciado em Ciências do Ambiente	Qualidade da água Coordenação dos trabalhos de monitorização dos elementos biológicos
Bruno Alves	Mestre em Biologia da Conservação Licenciado em Biologia, ramo de Biologia Ambiental	Monitorização dos elementos físico-químicos
Catarina Diamantino	Doutorada em Geologia (Especialidade em Hidrogeologia) Mestre em Geologia Económica e Aplicada Licenciada em Geologia	Pressões naturais e incidências antropogénicas significativas Caracterização e análise de vulnerabilidades Redes de monitorização
Catarina Fonseca	Mestre em Eng. do Ambiente	Pressões naturais e incidências antropogénicas significativas Zonas protegidas
Catarina Sequeira	Mestre em Eng. Sanitária Licenciada em Eng. do Ambiente	Caracterização e análise de vulnerabilidades Programa de medidas
Cristóvão Marques	Pós-graduação em Gestão Licenciado em Economia	Programa de medidas Programação física e financeira
Diogo Sayanda	Licenciado em Biologia Aplicada aos Recursos Animais	Pressões naturais e incidências antropogénicas significativas Monitorização dos elementos biológicos – ictiofauna
Fernando Coelho	Licenciatura em Engenharia Química	Abastecimento e tratamento de águas residuais
Filipe Saraiva	Mestre em Engenharia e Gestão da Água Licenciado em Eng. do Ambiente	Hidrologia e hidrografia Caracterização das massas de água Redes de monitorização Qualidade da água Objectivos
Francisca Gusmão	Mestre em Geografia Física e Ordenamento do Território Licenciada em Geologia e Recursos Naturais	Ordenamento do território Caracterização e análise de vulnerabilidades Apoio Sistemas de Informação Geográfica
Gisela Robalo	Mestre em Eng. do Ambiente	Abastecimento e tratamento de águas residuais Pressões naturais e incidências antropogénicas significativas
Helena Silva	Licenciada em Ciências do Ambiente	Qualidade da água Monitorização dos elementos biológicos
Hugo Batista	Licenciado em Geografia, perfil em Cartografia e Sistemas de Informação Geográfica	Apoio Sistemas de Informação Geográfica
Inês Dias	Licenciada em Eng. do Ambiente	Usos e necessidades de água Pressões naturais e incidências antropogénicas significativas
Joana Fernandes	Mestre em Eng. do Ambiente	Caracterização e análise de vulnerabilidades Usos e necessidades de água Abastecimento e tratamento de águas residuais
Joana Rosado	Licenciada em Biologia	Qualidade da água Monitorização dos elementos biológicos
Luís Rosa	Mestre em Biologia da Conservação	Monitorização dos elementos físico-químicos

Elemento	Formação	Área Temática
	Licenciado em Biologia Ambiental Terrestre	
Madalena Barbosa	Mestre em Eng. do Ambiente	Pressões naturais e incidências antropogénicas significativas Síntese do cumprimento da legislação
Mário Pereira	Mestre em Energia e Bioenergia Licenciado em Eng. do Ambiente	Caracterização e análise de vulnerabilidades Pressões naturais e incidências antropogénicas significativas
Marta Ferreira	Licenciada em Eng. Agronómica	Usos e necessidades de água
Marta Velosa	Licenciada em Eng. Agronómica	Usos e necessidades de água
Miguel Repas	Mestre em Matemáticas aplicadas às Ciências Biológicas Licenciatura em Biologia	Coordenação geral dos trabalhos de monitorização dos elementos biológicos – ictiofauna
Paula Rodrigues	Mestre em Eng. da Rega e dos Recursos Agrícolas Licenciada em Engenharia Agronómica	Usos e necessidades de água
Ricardo Carvalho	Mestre em Eng. do Ambiente	Redes de monitorização Monitorização dos elementos físico-químicos
Ricardo Tomé	Licenciado em Biologia, ramo Recursos Faunísticos e Ambiente	Monitorização dos elementos biológicos – ictiofauna
Ruben Ponte	Técnico em Sistemas de Informação Geográfica	Apoio Sistemas de Informação Geográfica
Rute Caraça	Mestre em Biologia da Conservação Licenciada em Engenharia Biofísica	Qualidade da água Monitorização dos elementos biológicos
Sandra Pires	Doutorada em Eng. Agrícola Licenciatura em Engenharia Agronómica, (Ramo de Equipamentos Agrícolas e Recursos Hídricos)	Usos e necessidades de água
Sara Costa	Pós-graduação em Gestão de Organizações e Desenvolvimento Sustentável Pós-graduação em Ordenamento do Território e Planeamento Ambiental Licenciada em Ciências do Ambiente	Solos e Ordenamento do território
Sara Lemos	Mestre em Poluição Atmosférica Licenciatura em Eng. do Ambiente	Climatologia Caracterização e análise de vulnerabilidades
Sofia Azevedo	Doutorada em Eng. Agrícola e em Recursos Hídricos Licenciada em Eng. Agronómica	Usos e necessidades da água
Sofia Seca	Licenciada em Biologia	Coordenação geral dos trabalhos de monitorização dos elementos biológicos – ictiofauna
Susana Nunes	Licenciada em Biologia	Qualidade da água Monitorização dos elementos biológicos
Vanessa Pinhal	MBA em Finanças Licenciatura em Economia	Programa de medidas Programação física e financeira
Vasco Mora	Pós-graduação em Transportes Licenciatura em Engenharia Civil	Programa de medidas
Vítor Paulo	Mestre em Hidráulica e Recursos Hídricos Licenciado em Eng. Agronómica	Usos e necessidades da água
Diana Ramos Dias	Licenciada em Direito	Aspectos legais
Carina Costa	Licenciada em Gestão de Marketing	Apoio administrativo
Diana Santos	Técnica administrativa	Apoio administrativo
Margarida Coelho	Técnica administrativa	Apoio administrativo

LOTE 2 – RECURSOS HÍDRICOS SUBTERRÂNEOS



Nome	Formação	Área Temática
João Paulo Lobo Ferreira	Eng.º Civil; Doutorado em Engenharia Civil	Coordenação geral e LNEC; águas subterrâneas
Isabel Vaz Pinto	Eng.ª Agrónoma	Coordenação Hidroprojecto; Necessidades de água; Pressões difusas
José Paulo Monteiro	Geólogo; Doutorado em Hidrogeologia	Coordenação ICCE; águas subterrâneas e ecossistemas
Manuel M. Oliveira	Geólogo; Doutorado em Hidrogeologia	Caracterização quantitativa de águas subterrâneas; caracterização global e avaliação do estado; modelo de dados geográficos
Teresa E. Leitão	Geóloga; Doutorada em Hidrogeologia	Caracterização qualitativa de águas subterrâneas; caracterização global e avaliação do estado
Luís Nunes	Eng.º do Ambiente; Doutorado em Ciências de Engenharia	Análise de tendências; redes de monitorização
Maria Emília Novo	Geóloga; Doutorada em Hidrogeologia	Caracterização geológica e hidrogeológica
Núria Salvador	Eng.ª do Ambiente e Mestre em Gestão de Solos	Ecossistemas
José Fernandes Nunes	Hidrogeólogo e Geólogo de Engenharia	Enquadramento e aspectos gerais; monitorização; pressões antropogénicas qualitativas
Sónia Pombo	Eng.ª Química Sanitarista	Necessidades de água
M.ª Francisca Silva	Eng.ª Química Sanitarista	Pressões antropogénicas qualitativas
Andrea Igreja	Eng.ª em Tecnologias da Informação	Pressões antropogénicas quantitativas; tratamento de dados
Maria José Henriques	Geóloga	Levantamento e tratamento de colunas litológicas de captações
David Silva	Eng.º de Recursos Hídricos	Tratamento de informação estatística
Luís Oliveira	Eng.º do Ambiente e Mestre em Engenharia do Ambiente	Mapeamento 3-D de colunas litológicas de captações
Tiago Martins	Geólogo	Avaliação da recarga de aquíferos
João Martins	Eng.º de Ambiente	Pressões antropogénicas
André Braceiro	Eng.º de Ambiente	Pressões antropogénicas
Rodrigo S. Henriques	Eng.º de Ambiente	Pressões antropogénicas
Ricardo Martins	Eng.º do Ambiente	Tratamento de informação Geográfica

LOTE 3 – RECURSOS HÍDRICOS DO LITORAL



Elemento	Formação	Área Temática
António Carmona Rodrigues	Doutorado em Eng. do Ambiente Pós-graduação em Engenharia Hidráulica, ramo de Hidráulica Fluvial Licenciado em Engenharia Civil	Coordenação geral
David de Smit	Mestre em Eng. Civil (especialidade: Engenharia do Ambiente)	Apoio à coordenação
João Almeida	Mestre em Eng. do Ambiente Pós-graduação em Gestão e Avaliação de Projectos (Programa Avançado em Gestão e Avaliação de Projectos)	Apoio à coordenação
David Ford	Doutorado em Eng. Hidrológica e Sistemas de Recursos Hídricos Mestre em Eng. Civil Licenciado em Eng. Civil	Caracterização e análise de vulnerabilidades
Theo Klink	Mestre em Geografia Física Pós-graduação em dinâmica de erosão hídrica e ecologia da paisagem	Processos homólogos
Johan Heymans	Mestre em Gestão de Recursos Hídricos e Solos	Processos homólogos
Roy Brower	Doutorado em Economia (especialidade Economia Ambiental) Mestre em Economia (especialidade Economia Agrícola)	Aspectos económicos Programa de medidas Programação física e financeira
Romana Rocha	Mestre em Planeamento Ambiental e Ordenamento do Território Licenciada em Geografia e Planeamento Regional	Apoio à coordenação Ordenamento do território
Ricardina Fialho	Mestre em Hidráulica e Recursos Hídricos e em Planeamento e Gestão da Água Licenciada em Eng. de Recursos Hídricos	Apoio à coordenação Usos e necessidades de água Pressões naturais e incidências antropogénicas significativas Objectivos Programa de medidas
Adelaide Carinhas	Mestre em Engenharia e Gestão da Água Licenciada em Eng. do Ambiente	Objectivos Programa de medidas
Adélio Silva	Doutorado em Hidrodinâmica e Transporte de sedimentos Licenciado em Eng. Civil	Hidrodinâmica
Ana Carla Martins Garcia	Mestre em Geologia Dinâmica Licenciada em Geologia	Erosão costeira
António Almeida	Mestre em Eng. do Ambiente	Territorial e institucional Objectivos
Carlos Vale	Licenciado em Eng. Química	Pressões naturais e incidências antropogénicas significativas Caracterização das massas de água
Cristóvão Marques	Pós-graduação em Gestão Licenciado em Economia	Programa de medidas Programação física e financeira
Fernando Coelho	Licenciatura em Engenharia Química	Abastecimento e tratamento de águas residuais
Filipe Saraiva	Mestre em Engenharia e Gestão da Água Licenciado em Eng. do Ambiente	Caracterização das massas de água Objectivos
Francisca Gusmão	Mestre em Geografia Física e Ordenamento do Território Licenciada em Geologia e Recursos Naturais	Ordenamento do território Caracterização e análise de vulnerabilidades Apoio Sistemas de Informação Geográfica
Gisela Robalo	Mestre em Eng. do Ambiente	Abastecimento e tratamento de águas residuais

Elemento	Formação	Área Temática
		Pressões naturais e incidências antropogénicas significativas
Hugo Batista	Licenciado em Geografia, perfil em Cartografia e Sistemas de Informação Geográfica	Apoio Sistemas de Informação Geográfica
Inês Dias	Licenciada em Eng. do Ambiente	Usos e necessidades de água
Joana Fernandes	Mestre em Eng. do Ambiente	Usos e necessidades de água Abastecimento e tratamento de águas residuais Caracterização das massas de água Pressões naturais e incidências antropogénicas significativas
João Tiago Ribeiro	Licenciado em Ciências do Mar	Hidrodinâmica
Madalena Barbosa	Mestre em Eng. do Ambiente	Pressões naturais e incidências antropogénicas significativas Síntese do cumprimento da legislação
Madalena Malhadas	Mestre em Gestão e Modelação dos Recursos Hídricos Licenciada em Física – Meteorologia e Oceanografia	Hidrodinâmica
Mário Pereira	Mestre em Energia e Bioenergia Licenciado em Eng. do Ambiente	Caracterização e análise de vulnerabilidades Pressões naturais e incidências antropogénicas significativas
Marta Ferreira	Licenciada em Eng. Agronómica	Usos e necessidades de água
Marta Velosa	Licenciada em Eng. Agronómica	Usos e necessidades de água
Patrícia Pereira	Doutorada em Biologia	Pressões naturais e incidências antropogénicas significativas Caracterização das massas de água
Paula Rodrigues	Mestre em Eng. da Rega e dos Recursos Agrícolas Licenciada em Engenharia Agronómica	Usos e necessidades de água
Paulo Leitão	Doutorado em Eng. do Ambiente Licenciado em Eng. Civil	Hidrodinâmica
Ramiro Joaquim de Jesus Neves	Doutorado em Ciências Aplicadas Licenciado em Eng. Mecânica	Hidrodinâmica
Ruben Ponte	Técnico em Sistemas de Informação Geográfica	Apoio Sistemas de Informação Geográfica
Sandra Pires	Doutorada em Eng. Agrícola Licenciatura em Engenharia Agronómica, (Ramo de Equipamentos Agrícolas e Recursos Hídricos)	Usos e necessidades de água
Sara Costa	Pós-graduação em Gestão de Organizações e Desenvolvimento Sustentável Pós-graduação em Ordenamento do Território e Planeamento Ambiental Licenciada em Ciências do Ambiente	Solos e Ordenamento do território
Sara Lemos	Mestre em Poluição Atmosférica Licenciatura em Eng. do Ambiente	Climatologia Caracterização e análise de vulnerabilidades
Sofia Azevedo	Doutorada em Eng. Agrícola e em Recursos Hídricos Licenciada em Eng. Agronómica	Usos e necessidades da água
Vanessa Pinhal	MBA em Finanças Licenciatura em Economia	Programa de medidas Programação física e financeira
Vasco Mora	Pós-graduação em Transportes Licenciatura em Engenharia Civil	Programa de medidas
Vítor Paulo	Mestre em Hidráulica e Recursos Hídricos Licenciado em Eng. Agronómica	Usos e necessidades da água
Diana Ramos Dias	Licenciada em Direito	Aspectos Legais
Carina Costa	Licenciada em Gestão de Marketing	Apoio administrativo
Diana Santos	Técnica administrativa	Apoio administrativo
Margarida Coelho	Técnica administrativa	Apoio administrativo

Nome	Formação	Área Temática
Carlos Vale	Eng.º Químico; Investigador Coordenador no INRB/IPIMAR	Poluição Marinha; Impactes Ambientais; Transporte e distribuição de Contaminantes na Zona Costeira; Sedimentos contaminados.
Ana Maria Ferreira	Eng.ª Química; Investigadora Principal no INRB/IPIMAR	Poluição Marinha; Impactes Ambientais; Sedimentos contaminados; Bioacumulação de Contaminantes.
Miguel Caetano	Doutorado em Ciências do Mar	Biogeoquímica; Impactes Ambientais; Transporte e distribuição de Contaminantes na Zona Costeira; Sedimentos contaminados.
Patrícia Pereira	Doutorada em Biologia	Biomarcadores; Efeitos de contaminantes em organismos aquáticos; Bioacumulação de contaminantes.
Joana Raimundo	Doutorada em Bioquímica	Biomarcadores; Efeitos de contaminantes em organismos aquáticos; Bioacumulação de contaminantes.
João Canário	Doutorado em Ciências do Ambiente	Ciclo do mercúrio; Contaminação ambiental; Bioacumulação de contaminantes.
Teresa Cabrita	Doutorada em Biologia	Fitoplâncton e Produção primária
Teresa Moita	Doutorada em Biologia	Fitoplâncton, Eutrofização Produção primária
Miriam Guerra	Licenciada em Biologia	Macrofauna bentónica; Efeitos de contaminantes nas comunidade de bentos.
Maria José Gaudêncio	Licenciada em Biologia	Macrofauna bentónica; Efeitos de contaminantes nas comunidade de bentos.
Rogélia Martins	Doutorada em Biologia	Ecologia e dinâmica de populações de peixes
Miguel Carneiro	Doutorada em Biologia	Ecologia e dinâmica de populações de peixes

LOTE 4 – ANÁLISE ECONÓMICA

Consultancy and Engineering



Elemento	Formação	Área Temática
António Carmona Rodrigues	Doutorado em Eng. do Ambiente Pós-graduação em Engenharia Hidráulica, ramo de Hidráulica Fluvial Licenciado em Engenharia Civil	Coordenação geral
Roy Brower	Doutorado em Economia (especialidade Economia Ambiental) Mestre em Economia (especialidade Economia Agrícola)	Análise económica das utilizações de água Importância socioeconómica Programa de medidas
João Almeida	Mestre em Eng. do Ambiente Pós-graduação em Gestão e Avaliação de Projectos (Programa Avançado em Gestão e Avaliação de Projectos)	Apoio à coordenação
Duarte Pacheco	Mestre em Estudos Europeus Licenciado em Economia	Análise económica das utilizações de água Importância socioeconómica Cenários prospectivos Programa de medidas Programação física e financeira
David de Smit	Mestre em Eng. Civil (especialidade: Engenharia do Ambiente)	Apoio à coordenação
Vanessa Pinhal	MBA em Finanças Licenciatura em Economia	Importância socioeconómica Cenários prospectivos Programa de medidas Programação física e financeira
Romana Rocha	Mestre em Planeamento Ambiental e Ordenamento do Território Licenciada em Geografia e Planeamento Regional	Apoio à coordenação
Adelaide Carinhas	Mestre em Engenharia e Gestão da Água Licenciada em Eng. do Ambiente	Objectivos Programa de medidas
Ana Mackay	Licenciada em Economia	Análise económica das utilizações de água Importância socioeconómica
Ana Rita Marina	Pós-graduação em Gestão do Território Licenciatura em Geografia e Planeamento Regional	Sócioeconomia
António Almeida	Mestre em Eng. do Ambiente	Objectivos Programa de medidas
Catarina Fonseca	Mestre em Eng. do Ambiente	Objectivos Programa de medidas
Catarina Rosa	Licenciada em Economia	Análise económica das utilizações de água Importância socioeconómica
Cristóvão Marques	Pós-graduação em Gestão; Licenciado em Economia	Análise económica das utilizações de água Importância socioeconómica Cenários prospectivos Programa de medidas Programação física e financeira
Filipa Carmo	Mestre em Eng. do Ambiente	Análise económica das utilizações da água
Filipe Saraiva	Mestre em Engenharia e Gestão da Água Licenciado em Eng. do Ambiente	Objectivos Programa de medidas
Francisca Gusmão	Mestre em Geografia Física e Ordenamento do Território Licenciada em Geologia e Recursos Naturais	Apoio Sistemas de Informação Geográfica
Hugo Batista	Licenciado em Geografia, perfil em Cartografia e	Apoio Sistemas de Informação Geográfica

Elemento	Formação	Área Temática
	Sistemas de Informação Geográfica	
Joana Fernandes	Mestre em Eng. do Ambiente	Objectivos Programa de medidas
João Ribeiro	Licenciado em Eng. Civil	Cenários prospectivos
Patricia Carvalho	Licenciada em Economia	Análise económica das utilizações de água Importância socioeconómica
Patrícia Silva	Licenciada em Eng. do Território	Cenários prospectivos
Ricardina Fialho	Mestre em Hidráulica e Recursos Hídricos e em Planeamento e Gestão da Água Licenciada em Eng. de Recursos Hídricos	Objectivos Programa de medidas
Ruben Ponte	Técnico em Sistemas de Informação Geográfica	Apoio Sistemas de Informação Geográfica
Vasco Mora	Pós-graduação em Transportes Licenciatura em Engenharia Civil	Cenários prospectivos Programa de medidas
Diana Ramos Dias	Licenciada em Direito	Aspectos legais
Carina Costa	Licenciada em Gestão de Marketing	Apoio administrativo
Diana Santos	Técnica administrativa	Apoio administrativo
Margarida Coelho	Técnica administrativa	Apoio administrativo

LOTE 5 – AVALIAÇÃO AMBIENTAL ESTRATÉGICA E PARTICIPAÇÃO PÚBLICA

biodesign

Nome	Formação	Área Temática
Avaliação Ambiental Estratégica		
Jorge Cancela	Arquitecto Paisagista / Msc em Environmental Management / Doutorando em Urbanismo	Coordenação Geral
Ana Adelino	Engenheira Agrónoma	Coordenação Geral e Executiva
Cristina Martins	Engenheira Biofísica	Coordenação Executiva
Rosa Silvério	Arquitecta de Gestão Urbanística	Gestão Operacional
Tiago Leal	Engenheiro do Ambiente	Gestão Operacional
Carla Antunes	Engenheira Biofísica / Mestre em Hidráulica e Recursos Hídricos / Doutorada em Hidrologia	Recursos Hídricos
António Romão	Engenheiro do Ambiente	Recursos Hídricos
Jorge Gonçalves	Geógrafo / Doutor em Geografia e Planeamento Urbano e Territorial – Especialidade Gestão do Território	Sócio - Economia
Susana Rosa	Bióloga / Doutorada em Biologia, especialidade Ecologia	Conservação da Natureza e Biodiversidade
Rosa Silvério	Arquitecta de Gestão Urbanística	Coordenação Operacional / Avaliação Ambiental Estratégica
Participação Pública		
Jorge Cancela	Arquitecto Paisagista/MSc em Environmental Management / Doutorando em Urbanismo	Coordenação Geral
Ana Neves Adelino	Engenheira Agrónoma	Coordenação Geral e Executiva
Cristina Martins	Engenheira Biofísica	Coordenação Executiva
Rosa Silvério	Arquitecta de Gestão Urbanística	Gestão Operacional
Tiago Leal	Engenheiro do Ambiente	Gestão Operacional
Lia Vasconcelos	Arquitecta/Mestre em Planeamento Regional e Urbano/Doutora em Engenharia do Ambiente - Sistemas Sociais	Participação Pública - Coordenação Geral
Úrsula Caser	Geógrafa/Master Européen en Mediation	Participação Pública - Coordenação Operacional
Marco Painho	Engenheiro do Ambiente / Master of Regional Planning (MRP)/Doctor of Philosophy in Geography (Ph.D.)	Coordenação Científica do Projecto
João Blasques	Engenheiro do Ambiente	Programador / Analista SIG
Hugo Martins	Engenheiro Zootécnico	Programador / Analista SIG
Alexandre Baptista	Geógrafo	Programador / Analista SIG
Luísa de Sousa Otto	Licenciada em Marketing	Comunicação e Divulgação - Coordenação Geral
Maria Eduarda Colares	Licenciada em Filologia Germânica	Desenvolvimento de Estratégias de Comunicação
Paula Sanchez	Licenciada em Sociologia/Pós-Graduação em Gestão Informática - ISEGI	Gestão Operacional do projecto
Cláudia Vau	Licenciada em Relações Públicas / Mestre em Ciências de Comunicação	Assessoria de Comunicação e de Imprensa

APA, I.P. / ARH do Tejo

E-mail: arht.geral@apambiente.pt

Telefone: 351 21 843 04 00 / Fax: 351 21 843 04 04

Av. Almirante Gago Coutinho, n.º30

1049-066 Lisboa

www.apambiente.pt